

RESUMEN
mensual
DE DATOS
BÁSICOS



<http://www.inem.es>

2 0 0 5

julio y agosto



MINISTERIO
DE TRABAJO
Y ASUNTOS SOCIALES



INSTITUTO DE EMPLEO
SERVICIO PÚBLICO
DE EMPLEO ESTATAL

Presentación

El Resumen Mensual de Datos Básicos (RMDB) ofrece, de forma sintetizada, aquella información que da una visión global, de situación y evolución anual, de las magnitudes Básicas del Instituto Nacional de Empleo.

Este RMDB se elabora con los últimos datos procedentes de las distintas áreas del INEM, desagregados geográficamente por Comunidades Autónomas y los datos referentes a la Unión Europea que proceden de Eurostat.

La recogida y explotación de datos se realiza mediante tablas, en las cuales se explicita en cabecera la información contenida en las mismas y la procedencia de las fuentes utilizadas para su elaboración.

En mayo de 2005, los Servicios Públicos de Empleo, Estatal y Autonómicos pusieron en funcionamiento el nuevo Sistema Integrado de los Servicios Públicos de Empleo (SISPE), que reúne la información relativa a las políticas activas de empleo y a las prestaciones por desempleo.

Este sistema ha hecho necesario un cambio en la forma en que se determinan los colectivos que deben ser excluidos de las demandas pendientes para obtener el paro registrado. La nueva metodología ha provocado un incremento en dicha magnitud.

Por último, hay que destacar que esta publicación contiene información básicamente coyuntural y, por lo tanto, susceptible de sufrir variaciones a corto plazo.

INSTITUTO NACIONAL DE EMPLEO

Condesa de Venadito, 9 -28027 Madrid
Tel.: 915 859 858 - Fax: 915 859 819

Elaboración: Gabinete de Estudios
Diseño : Servicio de Organización

N.I.P.O.: 215 - 05 - 009 - 2
Depósito Legal: M-40878-1999

Resumen Mensual de Datos Básicos: Agosto 2005

Fuente: Servicio Público de Empleo Estatal

CONCEPTOS	ÚLTIMOS DATOS DISPONIBLES		DATOS IGUAL FECHA AÑO ANTERIOR	VARIACIÓN ANUAL
	Fecha	Datos		
Paro Registrado:	Agosto 2005	2.019.110	2.049.639	-1,49
Hombres	Agosto 2005	790.103	826.569	-4,41
Mujeres	Agosto 2005	1.229.007	1.223.070	0,49
Menor de 25 años	Agosto 2005	247.222	255.617	-3,28
Mayor o igual 25 años	Agosto 2005	1.771.888	1.794.022	-1,23
Agricultura	Agosto 2005	58.958	50.020	17,87
Industria	Agosto 2005	297.670	302.045	-1,45
Construcción	Agosto 2005	230.430	241.350	-4,52
Servicios	Agosto 2005	1.208.039	1.213.574	-0,46
Sin empleo anterior	Agosto 2005	224.013	242.649	-7,68
Demandantes de empleo no Ocupados:	Agosto 2005	2.355.075	2.445.569	-3,70
Hombres	Agosto 2005	885.225	942.159	-6,04
Mujeres	Agosto 2005	1.469.850	1.503.410	-2,23
Menor de 25 años	Agosto 2005	298.138	338.430	-11,91
Mayor o igual 25 años	Agosto 2005	2.056.937	2.107.139	-2,38
Agricultura	Agosto 2005	228.421	204.099	11,92
Industria	Agosto 2005	310.063	326.685	-5,09
Construcción	Agosto 2005	252.657	272.236	-7,19
Servicios	Agosto 2005	1.292.534	1.327.474	-2,63
Sin empleo anterior	Agosto 2005	271.400	315.074	-13,86
Contratos Registrados Totales	Agosto 2005	1.298.453	1.125.142	15,40
Indefinidos	Agosto 2005	92.117	81.385	13,19
Temporales	Agosto 2005	1.206.336	1.043.757	15,58
Beneficiarios de Prestaciones	Mayo 2005	1.071.923	1.036.827	3,38
Contributivas	Mayo 2005	657.604	639.323	2,86
Subsidios	Mayo 2005	414.319	397.504	4,23
Beneficiarios/Parados (%): Cobertura	Mayo 2005			

Comentario al Resumen Mensual de Datos Básicos: Julio-Agosto 2005

El número de **Parados Registrados** en las Oficinas de Empleo del INEM, al finalizar el mes de agosto de 2005, fue 2.019.110 personas: lo que supone un descenso de 29.693 personas y relativa del 1,49% sobre el mes anterior.

Por Comunidades Autónomas, baja en siete y sube en diez. La bajada más importante, en números absolutos, corresponde a Canarias, con 3.101 parados menos; y, la subida, a Cataluña, con 9.637 parados más.

Entre las variaciones relativas que se producen con respecto al mes anterior, sobresale Murcia, con un aumento del 5,59%.

Al comparar el paro registrado de agosto de 2005 con igual mes del año anterior, se observa una diferencia absoluta de 30.529 parados menos, que en valores relativos representa una disminución del -1,49%.

Destacan los descensos de Madrid, con 15.872 (-6,52%), y Asturias, con 5.037 (-8,93%) parados menos. **(Cuadro 1).**

Junto con los datos de paro registrado de abril de 2004, se introdujo un nuevo concepto: los **"Demandantes de Empleo no Ocupados" (DENOS)**.

La creación de esta clasificación del desempleo se ha debido al intento de aproximar los valores del registro de demandantes de empleo del INEM a la cifra de la EPA, que resulta de la cuantificación de los parados que buscan trabajo a través de una oficina de empleo de la administración.

Con esta filosofía se decidió que este grupo debía ser la suma del paro registrado con los siguientes colectivos, que no están contabilizados en el mismo:

- Demandantes de empleos coyunturales
- Demandantes de empleos de menos de 20 horas a la semana.
- Estudiantes.
- Trabajadores eventuales agrícolas subsidiados.
- Rechazo de acciones de inserción.

La cifra de parados supone el 85,73% de los Demandantes de Empleo no Ocupados. El número de DENOS, finalizado el mes de agosto, es

2.355.075. En números absolutos, ha habido un incremento de

13.546 DENOS con respecto al mes de agosto de 2005, que supone una variación relativa del -0,58%.

La Comunidad en la que tiene lugar una mayor disminución de DENOS (-3.743) es Canarias; y, la mayor subida, Cataluña (7.906).

En cuanto a las variaciones con respecto a agosto de 2004, ha habido un decremento, a nivel nacional, de 90.494 DENOS. Las Comunidades que más han bajado han sido Madrid, con 19.470 (-7,33%); y Andalucía, registrando 13.851 DENOS menos (-2,01%). **(Cuadro 2).**

El número de parados registrados en el mes de agosto ofrece una tendencia ascendente, salvo en el año 2005, teniendo en cuenta un periodo de 5 años, desde 2001 a 2005.

En el periodo de estudio, la curva muestra su valor más bajo en agosto de 2001. Desde ese punto, el número de parados ha aumentado en 140.597 personas.

En cuanto a los DENOS -en el mismo período-, el número mayor se da en 2004. En estos cuatro años han aumentado en 103.942. **(Cuadro 3)**

En la distribución por sectores, destaca Servicios con el 59,83% del total: esta cifra supone más de la mitad del paro nacional. En el extremo opuesto, se encuentra el paro en Agricultura, con un 2,92%. La cuota de Industria es 14,74%; la de Construcción, 11,41%, y la del colectivo Sin Empleo Anterior, 11,09%.

Si la anterior distribución se traslada a las Comunidades, destaca, con el mayor porcentaje de paro en Servicios, Madrid (76,21%).

En Agricultura, el mayor porcentaje lo tiene Murcia (5,84%); en Industria, La Rioja (27,11%); en Construcción, Baleares (20,99%) y por último, en el colectivo Sin Empleo Anterior, Extremadura (16,78%). **(Cuadro 4)**

En cuanto a los Demandantes no Ocupados por sectores, la distribución es semejante a la de

parados, exceptuando el sector agrícola que tiene más peso en *DENOS* porque incluye a los Trabajadores Eventuales Agrícolas Subsidiados. El sector Servicios ocupa poco más de la mitad de la distribución (54,88%); le sigue el sector industrial (13,17%); después colectivo Sin Empleo Anterior (11,52%); Construcción (10,73%) y, por último, Agricultura, con un 9,70%.

En las Comunidades Autónomas la distribución de los *DENOS* es, igualmente, muy parecida a la de parados, pero con las características arriba comentadas. **(Cuadro 5)**

Las cuotas de paro, a nivel nacional, por sexo, son: 60,87% mujeres y el restante 39,13% hombres. En todas las Comunidades Autónomas se reproduce este hecho, es decir, el paro femenino es superior al masculino.

Castilla-La Mancha es la Comunidad con mayor porcentaje de paro femenino (67,23%) y la que sobresale con un mayor porcentaje masculino es Baleares (49,45%).

Al realizar la distribución del desempleo por edad, se obtiene que hay bastantes más parados mayores de 25 años que menores de esa edad. Dichas proporciones son: 12,24%, para jóvenes menores de 25 años, y 87,76%, para el resto de edades. La Comunidad Autónoma con superior proporción de parados mayores de 25 años es el País Vasco (91,76%) y la que presenta mayor cuota de paro entre los más jóvenes es Extremadura (15,29%) **(Cuadro 6)**

Por lo que se refiere a los *DENOS*, la distribución por género sigue la misma tónica que en parados: hay mayor proporción de mujeres (62,41%) que de hombres (37,59%). La diferencia en 1,54 puntos, entre mujeres paradas y mujeres *DENOS*, se debe a que en los *DENOS* se recoge tanto el empleo coyuntural como los empleos con jornadas de menos de 20 horas donde las mujeres están, claramente, más representadas.

La Comunidad con mayor número de Demandantes no Ocupados femeninos es Castilla-La Mancha (67,82%), mientras que la comunidad con mayor número de *DENOS* masculinos es Baleares (48,81%).

Por edades, la distribución es muy semejante a la de parados: 87,34% mayores de 25 y un 12,66%

menores de 25 años. La Comunidad Autónoma con mayor proporción de jóvenes *DENOS* es Castilla-La Mancha (16,00%) y la Comunidad con mayor proporción de *DENOS* mayores de 25 años es el País Vasco (90,81%). **(Cuadro 7)**

Desde enero de 2003, el criterio para contabilizar los contratos de trabajo, se hace según la ubicación del centro de trabajo, en lugar de por Oficina de Empleo de registro.

El total de **Contratos Registrados**, a nivel nacional, en agosto de 2005 fue 1.298.453: lo que supone una subida de un 15,40%, respecto al mismo mes de 2004.

Los contratos indefinidos fueron 92.117: siendo la variación interanual del 13,19%. Estos contratos pasan de un 7,23% del total nacional en agosto de 2004 a tener, un año más tarde, una cuota del 7,09%.

Los contratos de tipología temporal tienen una subida interanual del 15,58% y una proporción sobre el total de contratos del 92,90%.

Cataluña y Madrid sobresalen como las Comunidades con mayor cifra en contratos indefinidos, y es en Andalucía, donde se registra el número más elevado, con mucha diferencia, de contratos de carácter temporal. **(Cuadro 8)**

En agosto del año 2005 se han realizado 1.015.730 contratos con jornada a tiempo completo: representan el 78,23% del total de contratos. Por Comunidades Autónomas, la mayor incidencia la presenta Andalucía, con 234.019 contratos, y la menor, La Rioja, con 6.530.

Con respecto a agosto de 2004, en cuanto a número de contratos a tiempo completo, dieciséis comunidades suben y una baja. La que más sube es Murcia (36,44%), seguida de Baleares (25,62%).

Los contratos con jornada a tiempo parcial son 277.512: suponen el 21,37% de toda la contratación nacional. El mayor número se produce en Andalucía, con 54.586; y el menor, en La Rioja, con 1.458 contratos a tiempo parcial.

En cuanto a la variación relativa con respecto a agosto de 2004, todas las Comunidades Autónomas suben: la que más sube es Comunidad Valenciana (32,68%). **(Cuadro 9)**

En la distribución de los contratos registrados por sectores de actividad económica, durante agosto de

2005, se observa cómo el sector Servicios representa más de la mitad del total nacional: concretamente el 68,63%. Los restantes sectores se distribuyen, en orden decreciente, de la siguiente forma: Construcción, 15,28%; Agricultura, 9,64%; e Industria, 6,46%.

Por Comunidades Autónomas, los Servicios tienen su mayor representación en el País Vasco (83,53%). La Construcción destaca en Castilla-La Mancha (23,51%). Industria sobresale en La Rioja (13,79%). Finalmente, en el sector de la Agricultura sobresale Extremadura (52,73%). **(Cuadro 10)**

Del total de los 1.298.453 contratos registrados en agosto de 2005, las Comunidades Autónomas con más de un 10% del total de la contratación nacional son: Andalucía, con el 22,26%; Cataluña, con el 14,72% ; Madrid, con 12,38%; y Comunidad Valenciana, con 10,11%.

En la clasificación por sexo, la proporción de la contratación registrada es: 56,69% hombres y 43,31% mujeres. Por Comunidades Autónomas, sobresale, con mayor proporción de contratos a hombres, Murcia (62,77%); mientras que el mayor porcentaje de contratos a mujeres se da en el País Vasco (50,11%).

Por grupos de edad, los menores de 25 años representan el 30,84% del total de la contratación nacional, y los del resto de edades, el 69,16%. La Comunidad con más cuota de contratos a jóvenes es Navarra, con un 35,76%, y la que más cuota tiene para mayores de 25 años es Extremadura, con un 74,60%. **(Cuadro 11)**

El cómputo total de parados que cobran la **Prestación por Desempleo**, es decir, la suma de los que perciben prestación contributiva más los que perciben subsidio, en mayo de 2005, fue 1.071.923 beneficiarios. De los que 657.604 son beneficiarios de prestación contributiva y 414.319 son beneficiarios de subsidio.

La cobertura total de los parados que perciben algún tipo de prestación llega al 53,40%. Dado que la cobertura, en el mismo mes del año anterior, alcanzó al 49,59% de los parados, se ha producido un incremento interanual de 3,81 puntos. La cobertura más alta es la de Cataluña, con un 68,10%, seguida de Baleares, con un 64,13%.

La variación interanual relativa aumentó en un 3,38%. Catorce comunidades subieron y bajaron tres. **(Cuadro 12)**

Las tasas de paro que utilizamos en el cuadro de la **Unión Europea**, son recogidas, armonizadas y desestacionalizadas por Eurostat. Por criterios de armonización, los datos españoles proceden de la Encuesta de Población Activa.

Desde marzo de 2004 ampliamos la información de las tasas de paro a 25 países añadiendo los 10 que se incorporaron el 1 de mayo de 2004 a la UE.

Según las cifras de que disponemos, procedentes de 19 países de la Unión Europea, la tasa de paro, en junio de 2005, fue 8,8%.

En la zona Euro la tasa de desempleo es 8,7%. La tasa de desempleo más baja corresponde a Irlanda (4,3%). España posee la tasa más elevada de la zona euro (9,8%); mientras que si consideramos los 25, la mayor tasa de paro corresponde a Polonia (17,6%).

La tasa de desempleo masculino, en junio de 2005, fue 7,9%: correspondiendo la cifra más baja a Luxemburgo (3,9%) y la más alta a Polonia (16,9%), seguido de Eslovaquia (13,8%). En cuanto a las mujeres, la tasa de paro en la UE fue de 9,9%. La cifra inferior corresponde a Irlanda (3,7%) y la superior a Polonia (18,5%) y Eslovaquia (17,2%).

Los jóvenes detentan la tasa de desempleo más elevada (18,4%): siendo en Polonia donde la tasa es superior (35,6%), seguida por Eslovaquia (25,7%). Los mayores de 25 años tienen una tasa de 7,4%: Polonia y Eslovaquia tienen la tasa más elevada: 15,2% y 13,9% respectivamente. **(Cuadro UE)**

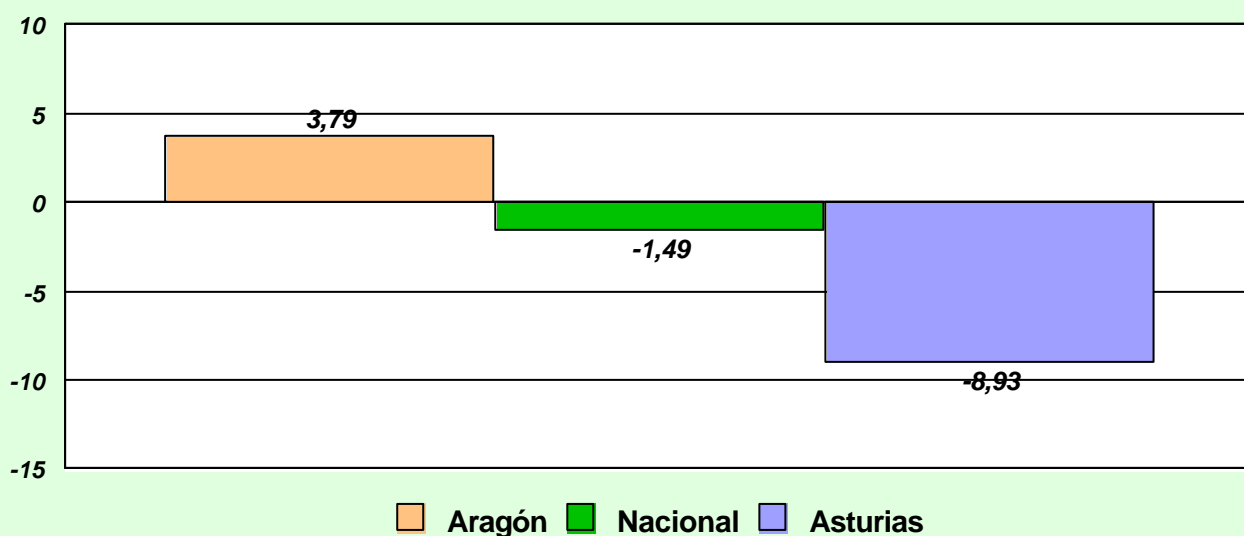
Evolución del paro registrado

Datos SISPE (Sistema de Información de los Servicio Público de Empleo)

Fuentes: SPEE, Demandantes de Empleo, Paro Registrado, Contratos y Prestaciones julio, agosto 2004 y 2005.

ÁMBITO GEOGRÁFICO	PARO REGISTRADO			VARIACIÓN MENSUAL		VARIACIÓN ANUAL	
	Agosto 2005	Julio 2005	Agosto 2004	Variación Absoluta	Variación Relativa	Variación Absoluta	Variación Relativa
Andalucía	452.633	449.296	455.801	3.337	0,74	-3.168	-0,69
Aragón	38.222	36.242	36.825	1.980	5,46	1.397	3,79
Asturias	51.392	51.247	56.429	145	0,28	-5.037	-8,93
Baleares	29.248	28.156	30.388	1.092	3,88	-1.140	-3,75
Canarias	131.822	134.923	130.727	-3.101	-2,30	1.095	0,84
Cantabria	21.349	21.723	22.799	-374	-1,72	-1.450	-6,36
Cas. La Mancha	89.637	87.210	87.719	2.427	2,78	1.918	2,19
Castilla y León	103.787	104.757	105.347	-970	-0,93	-1.560	-1,48
Cataluña	269.054	259.417	273.921	9.637	3,71	-4.867	-1,78
C. Valenciana	199.931	194.524	193.266	5.407	2,78	6.665	3,45
Extremadura	74.670	73.634	73.773	1.036	1,41	897	1,22
Galicia	157.295	157.423	161.488	-128	-0,08	-4.193	-2,60
Madrid	227.684	224.153	243.556	3.531	1,58	-15.872	-6,52
Murcia	44.313	41.966	45.497	2.347	5,59	-1.184	-2,60
Navarra	21.975	22.199	21.639	-224	-1,01	336	1,55
País Vasco	84.766	81.389	89.665	3.377	4,15	-4.899	-5,46
Rioja La	9.896	9.598	9.601	298	3,10	295	3,07
Ceuta	6.016	6.024	5.529	-8	-0,13	487	8,80
Melilla	5.420	5.536	5.668	-116	-2,10	-248	-4,37
TOTAL NACIONAL	2.019.110	1.989.417	2.049.639	29.693	1,49	-30.529	-1,49

Variación Anual del paro registrado
Agosto 2004/2005

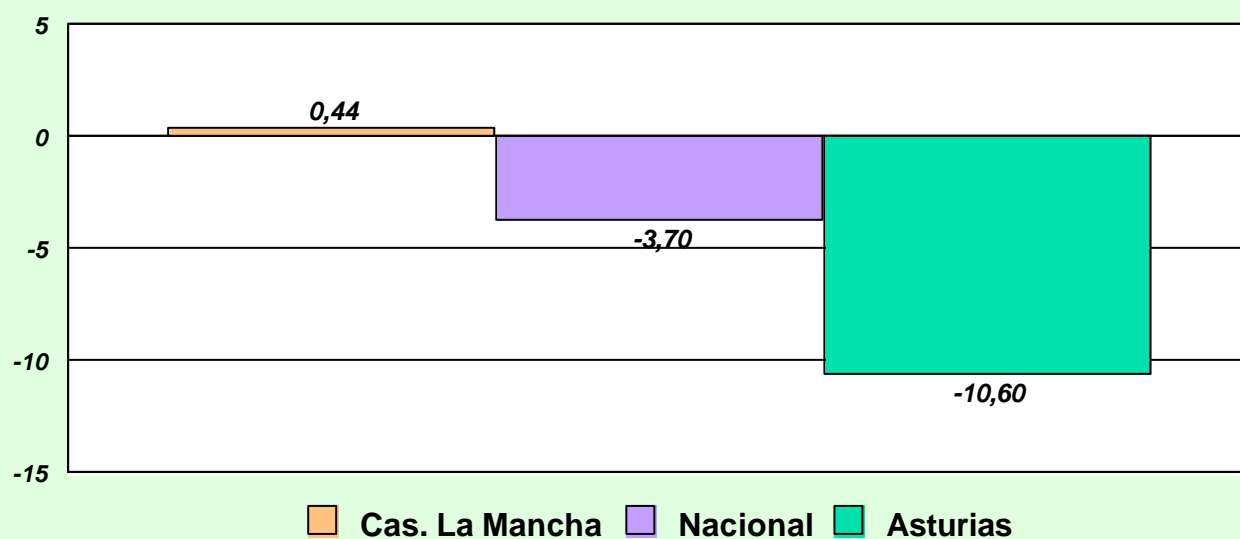


Evolución de los Demandantes de Empleo no Ocupados (DENOS)

Fuentes: SPEE, Demandantes de Empleo, Paro Registrado, Contratos y Prestaciones julio y agosto 2004 y 2005.

ÁMBITO GEOGRÁFICO	DENOS			VARIACIÓN MENSUAL		VARIACIÓN ANUAL	
	Agosto	Julio	Agosto	Variación	Variación	Variación	Variación
	2005	2005	2004	Absoluta	Relativa	Absoluta	Relativa
Andalucía	676.360	677.876	690.211	-1.516	-0,22	-13.851	-2,01
Aragón	41.375	39.774	41.512	1.601	4,03	-137	-0,33
Asturias	54.231	54.294	60.659	-63	-0,12	-6.428	-10,60
Baleares	30.079	29.082	31.328	997	3,43	-1.249	-3,99
Canarias	137.783	141.526	138.240	-3.743	-2,64	-457	-0,33
Cantabria	22.530	23.010	24.294	-480	-2,09	-1.764	-7,26
Cas. La Mancha	93.670	91.805	93.264	1.865	2,03	406	0,44
Castilla y León	110.756	112.823	116.489	-2.067	-1,83	-5.733	-4,92
Cataluña	277.474	269.568	289.096	7.906	2,93	-11.622	-4,02
C. Valenciana	209.949	207.582	223.386	2.367	1,14	-13.437	-6,02
Extremadura	105.221	105.284	106.263	-63	-0,06	-1.042	-0,98
Galicia	166.885	167.562	175.047	-677	-0,40	-8.162	-4,66
Madrid	246.205	243.827	265.675	2.378	0,98	-19.470	-7,33
Murcia	46.662	44.387	48.258	2.275	5,13	-1.596	-3,31
Navarra	23.001	23.488	23.087	-487	-2,07	-86	-0,37
País Vasco	90.415	87.261	96.298	3.154	3,61	-5.883	-6,11
Rioja La	10.466	10.238	10.580	228	2,23	-114	-1,08
Ceuta	6.294	6.299	5.877	-5	-0,08	417	7,09
Melilla	5.719	5.855	6.005	-136	-2,32	-286	-4,76
TOTAL NACIONAL	2.355.075	2.341.529	2.445.569	13.546	0,58	-90.494	-3,70

Variación Anual de los Demandantes de Empleo no Ocupados
Agosto 2004/2005

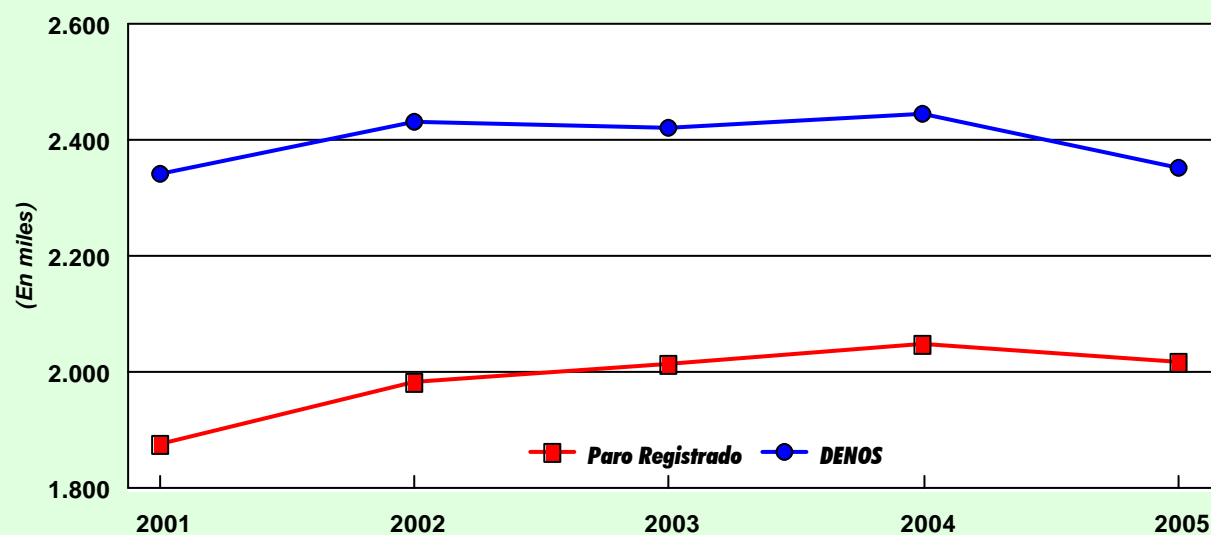


Evolución del Paro Registrado y de Demandantes de Empleo no Ocupados

Fuentes: SPEE, Demandantes de Empleo, Paro Registrado, Contratos y Prestaciones agosto 2005 y Estadística de Empleo, agosto/2001 a agosto/2004

ÁMBITO GEOGRÁFICO	PARO REGISTRADO AGOSTO					DEMANDANTES NO OCUPADOS AGOSTO				
	2001	2002	2003	2004	2005	2001	2002	2003	2004	2005
Andalucía	453.067	471.798	464.198	455.801	452.633	717.575	732.019	700.941	690.211	676.360
Aragón	38.279	38.686	37.570	36.825	38.222	44.057	43.517	42.073	41.512	41.375
Asturias	52.575	54.128	54.421	56.429	51.392	59.920	59.886	59.247	60.659	54.231
Baleares	21.563	25.646	29.623	30.388	29.248	22.498	26.729	30.649	31.328	30.079
Canarias	112.674	112.731	120.043	130.727	131.822	122.201	121.462	128.513	138.240	137.783
Cantabria	21.207	22.018	22.292	22.799	21.349	22.767	23.416	23.898	24.294	22.530
Cast. Mancha	81.933	83.756	86.911	87.719	89.637	88.489	90.112	92.858	93.264	93.670
Castilla y León	105.313	106.316	105.628	105.347	103.787	120.258	119.983	117.249	116.489	110.756
Cataluña	225.567	254.959	261.991	273.921	269.054	242.182	270.916	276.168	289.096	277.474
C. Valenciana	164.747	173.176	180.392	193.266	199.931	200.624	209.937	215.017	223.386	209.949
Extremadura	67.607	69.534	70.142	73.773	74.670	104.045	105.492	101.857	106.263	105.221
Galicia	146.168	156.763	161.344	161.488	157.295	160.452	170.629	174.494	175.047	166.885
Madrid	217.677	241.991	248.591	243.556	227.684	249.200	270.681	274.399	265.675	246.205
Murcia	43.743	45.076	44.551	45.497	44.313	47.750	48.556	47.270	48.258	46.662
Navarra	20.859	20.993	21.355	21.639	21.975	22.796	22.731	22.825	23.087	23.001
País Vasco	87.989	87.736	88.170	89.665	84.766	97.531	96.283	95.521	96.298	90.415
Rioja La	8.519	9.413	9.043	9.601	9.896	9.452	10.458	9.958	10.580	10.466
Ceuta	4.083	4.202	4.708	5.529	6.016	4.558	4.586	5.101	5.877	6.294
Melilla	4.941	5.061	5.702	5.668	5.420	5.273	5.442	5.930	6.005	5.719
TOTAL NACIONAL	1.878.513	1.983.982	2.016.675	2.049.639	2.019.110	2.341.627	2.432.834	2.423.968	2.445.569	2.355.075

Evolución Anual del Paro Registrado y de los DENOS
Agosto 2001 a 2005

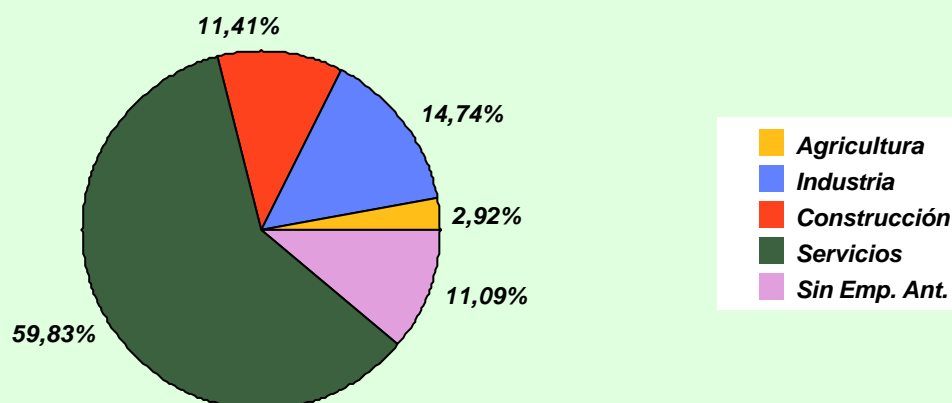


Paro por sectores y cuota sobre paro total del ámbito geográfico

Fuentes: SPEE, Demandantes de Empleo, Paro Registrado, Contratos y Prestaciones agosto 2005.

ÁMBITO GEOGRÁFICO	AGRICULTURA		INDUSTRIA		CONSTRUCCIÓN		SERVICIOS		SIN EMP. ANTES	
	Agosto	% s/Tot.	Agosto	% s/Tot.	Agosto	% s/Tot.	Agosto	% s/Tot.	Agosto	% s/Tot.
	2005	A. Geog.	2005	A. Geog.	2005	A. Geog.	2005	A. Geog.	2005	A. Geog.
Andalucía	26.322	5,82	46.762	10,33	59.966	13,25	245.635	54,27	73.948	16,34
Aragón	891	2,33	7.466	19,53	3.876	10,14	23.196	60,69	2.793	7,31
Asturias	589	1,15	4.909	9,55	5.385	10,48	32.894	64,01	7.615	14,82
Baleares	250	0,85	1.986	6,79	6.139	20,99	19.846	67,85	1.027	3,51
Canarias	3.373	2,56	5.835	4,43	17.521	13,29	89.033	67,54	16.060	12,18
Cantabria	251	1,18	3.056	14,31	2.624	12,29	12.844	60,16	2.574	12,06
Cast. Mancha	2.747	3,06	15.972	17,82	15.179	16,93	46.665	52,06	9.074	10,12
Cast. León	3.819	3,68	14.553	14,02	10.071	9,70	60.468	58,26	14.876	14,33
Cataluña	2.868	1,07	63.549	23,62	25.901	9,63	162.423	60,37	14.313	5,32
C. Valenciana	4.639	2,32	47.017	23,52	21.402	10,70	110.068	55,05	16.805	8,41
Extremadura	3.473	4,65	6.153	8,24	9.375	12,56	43.142	57,78	12.527	16,78
Galicia	4.386	2,79	25.443	16,18	16.747	10,65	86.298	54,86	24.421	15,53
Madrid	1.228	0,54	21.751	9,55	17.974	7,89	173.523	76,21	13.208	5,80
Murcia	2.590	5,84	8.339	18,82	6.576	14,84	23.524	53,09	3.284	7,41
Navarra	392	1,78	4.705	21,41	1.976	8,99	13.647	62,10	1.255	5,71
País Vasco	759	0,90	17.261	20,36	7.696	9,08	52.880	62,38	6.170	7,28
Rioja La	281	2,84	2.683	27,11	1.034	10,45	5.323	53,79	575	5,81
Ceuta	28	0,47	151	2,51	484	8,05	3.742	62,20	1.611	26,78
Melilla	72	1,33	79	1,46	504	9,30	2.888	53,28	1.877	34,63
TOTAL NACIONAL	58.958	2,92	297.670	14,74	230.430	11,41	1.208.039	59,83	224.013	11,09

Distribución del Paro Registrado por Sectores
Agosto 2005

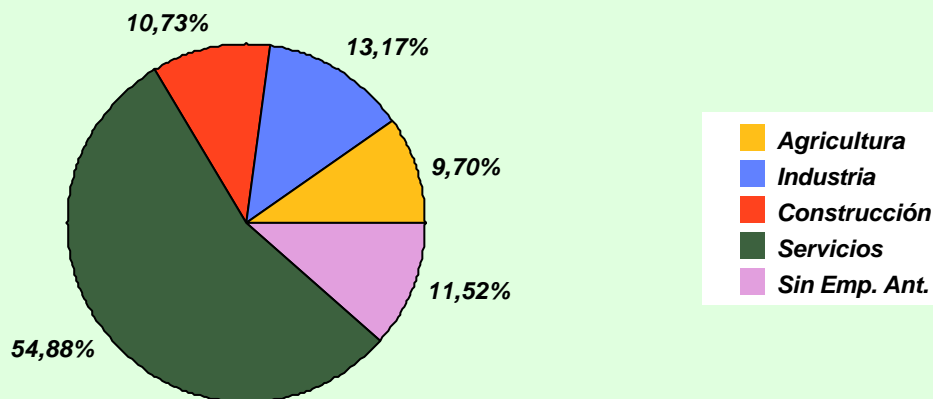


DENOS por sectores y cuota sobre DENOS totales del ámbito geográfico

Fuentes: SPEE, Demandantes de Empleo, Paro Registrado, Contratos y Prestaciones agosto 2005.

ÁMBITO GEOGRÁFICO	AGRICULTURA		INDUSTRIA		CONSTRUCCIÓN		SERVICIOS		SIN EMP. ANTES	
	Agosto	% s/Tot.	Agosto	% s/Tot.	Agosto	% s/Tot.	Agosto	% s/Tot.	Agosto	% s/Tot.
	2005	A. Geog.	2005	A. Geog.	2005	A. Geog.	2005	A. Geog.	2005	A. Geog.
Andalucía	179.615	26,56	49.862	7,37	76.446	11,30	279.771	41,36	90.666	13,40
Aragón	917	2,22	8.011	19,36	3.953	9,55	25.112	60,69	3.382	8,17
Asturias	599	1,10	5.064	9,34	5.449	10,05	34.184	63,03	8.935	16,48
Baleares	256	0,85	2.030	6,75	6.169	20,51	20.494	68,13	1.130	3,76
Canarias	3.473	2,52	5.944	4,31	17.665	12,82	91.285	66,25	19.416	14,09
Cantabria	259	1,15	3.147	13,97	2.651	11,77	13.461	59,75	3.012	13,37
Cast. Mancha	2.827	3,02	16.468	17,58	15.371	16,41	48.551	51,83	10.453	11,16
Cast. León	3.949	3,57	14.996	13,54	10.251	9,26	62.997	56,88	18.563	16,76
Cataluña	2.912	1,05	65.303	23,53	26.124	9,41	167.612	60,41	15.523	5,59
C. Valenciana	4.756	2,27	48.649	23,17	21.640	10,31	114.663	54,61	20.241	9,64
Extremadura	18.770	17,84	6.638	6,31	13.042	12,39	51.306	48,76	15.465	14,70
Galicia	4.514	2,70	26.085	15,63	16.998	10,19	89.047	53,36	30.241	18,12
Madrid	1.306	0,53	23.263	9,45	18.364	7,46	186.486	75,74	16.786	6,82
Murcia	2.692	5,77	8.696	18,64	6.661	14,27	24.594	52,71	4.019	8,61
Navarra	401	1,74	4.888	21,25	1.996	8,68	14.207	61,77	1.509	6,56
País Vasco	786	0,87	17.993	19,90	7.837	8,67	56.313	62,28	7.486	8,28
Rioja La	288	2,75	2.786	26,62	1.047	10,00	5.621	53,71	724	6,92
Ceuta	28	0,44	158	2,51	487	7,74	3.838	60,98	1.783	28,33
Melilla	73	1,28	82	1,43	506	8,85	2.992	52,32	2.066	36,13
TOTAL NACIONAL	228.421	9,70	310.063	13,17	252.657	10,73	1.292.534	54,88	271.400	11,52

**Distribución de los Demandantes de Empleo no Ocupados por Sectores
Agosto 2005**

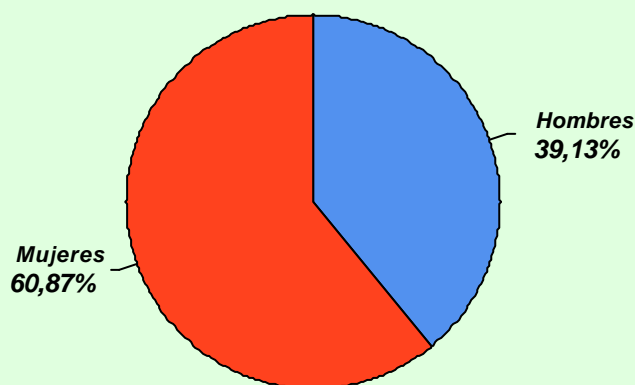


Paro por sexo, edad y cuota sobre paro total ámbito geográfico

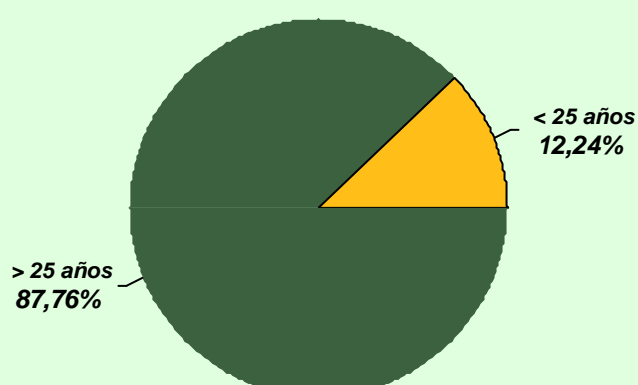
Fuentes: SPEE, Demandantes de Empleo, Paro Registrado, Contratos y Prestaciones agosto 2005.

ÁMBITO GEOGRÁFICO	DISTRIBUCIÓN POR GENERO				DISTRIBUCIÓN POR EDAD			
	HOMBRES		MUJERES		MENORES 25 AÑOS		MAYORES 25 AÑOS	
	Agosto 2005	% s/ Tot. Am. Geog.	Agosto 2005	% s/ Tot. Am. Geog.	Agosto 2005	% s/ Tot. Am. Geog.	Agosto 2005	% s/ Tot. Am. Geog.
Andalucía	177.172	39,14	275.461	60,86	63.219	13,97	389.414	86,03
Aragón	15.077	39,45	23.145	60,55	5.198	13,60	33.024	86,40
Asturias	19.413	37,77	31.979	62,23	6.800	13,23	44.592	86,77
Baleares	14.464	49,45	14.784	50,55	3.782	12,93	25.466	87,07
Canarias	53.598	40,66	78.224	59,34	16.717	12,68	115.105	87,32
Cantabria	8.947	41,91	12.402	58,09	2.658	12,45	18.691	87,55
Cast. Mancha	29.377	32,77	60.260	67,23	13.082	14,59	76.555	85,41
Cast. León	36.421	35,09	67.366	64,91	13.239	12,76	90.548	87,24
Cataluña	110.763	41,17	158.291	58,83	26.095	9,70	242.959	90,30
C. Valenciana	85.127	42,58	114.804	57,42	25.834	12,92	174.097	87,08
Extremadura	25.835	34,60	48.835	65,40	11.414	15,29	63.256	84,71
Galicia	57.956	36,85	99.339	63,15	17.669	11,23	139.626	88,77
Madrid	86.532	38,01	141.152	61,99	23.093	10,14	204.591	89,86
Murcia	18.312	41,32	26.001	58,68	5.318	12,00	38.995	88,00
Navarra	8.012	36,46	13.963	63,54	2.570	11,70	19.405	88,30
País Vasco	34.933	41,21	49.833	58,79	6.987	8,24	77.779	91,76
Rioja La	3.940	39,81	5.956	60,19	1.336	13,50	8.560	86,50
Ceuta	2.456	40,82	3.560	59,18	1.199	19,93	4.817	80,07
Melilla	1.768	32,62	3.652	67,38	1.012	18,67	4.408	81,33
TOTAL NACIONAL	790.103	39,13	1.229.007	60,87	247.222	12,24	1.771.888	87,76

Distribución del Paro Registrado por Sexo Agosto 2005



Distribución del Paro Registrado por Edad Agosto 2005

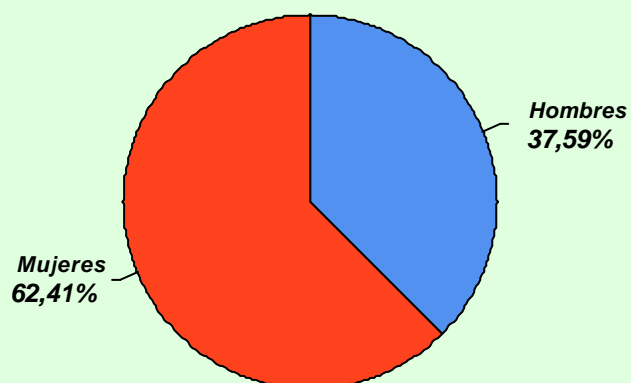


DENOS por sexo, edad y cuota sobre DENOS totales ámbito geográfico

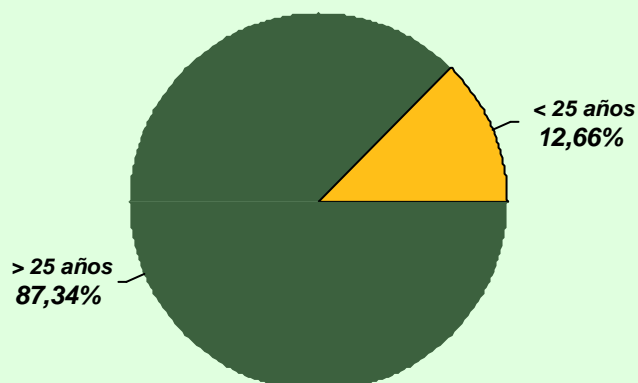
Fuentes: SPEE, Demandantes de Empleo, Paro Registrado, Contratos y Prestaciones agosto 2005.

ÁMBITO GEOGRÁFICO	DISTRIBUCIÓN POR GENERO				DISTRIBUCIÓN POR EDAD			
	HOMBRES		MUJERES		MENORES 25 AÑOS		MAYORES 25 AÑOS	
	Agosto 2005	% s/ Tot. Am. Geog.	Agosto 2005	% s/ Tot. Am. Geog.	Agosto 2005	% s/ Tot. Am. Geog.	Agosto 2005	% s/ Tot. Am. Geog.
Andalucía	241.164	35,66	435.196	64,34	81.370	12,03	594.990	87,97
Aragón	15.457	37,36	25.918	62,64	5.879	14,21	35.496	85,79
Asturias	20.039	36,95	34.192	63,05	7.906	14,58	46.325	85,42
Baleares	14.682	48,81	15.397	51,19	4.133	13,74	25.946	86,26
Canarias	55.234	40,09	82.549	59,91	19.733	14,32	118.050	85,68
Cantabria	9.154	40,63	13.376	59,37	2.975	13,20	19.555	86,80
Cast. Mancha	30.140	32,18	63.530	67,82	14.988	16,00	78.682	84,00
Cast. León	38.123	34,42	72.633	65,58	16.473	14,87	94.283	85,13
Cataluña	112.714	40,62	164.760	59,38	28.730	10,35	248.744	89,65
C. Valenciana	87.302	41,58	122.647	58,42	30.252	14,41	179.697	85,59
Extremadura	39.478	37,52	65.743	62,48	14.095	13,40	91.126	86,60
Galicia	60.323	36,15	106.562	63,85	21.396	12,82	145.489	87,18
Madrid	89.983	36,55	156.222	63,45	28.600	11,62	217.605	88,38
Murcia	18.728	40,14	27.934	59,86	6.100	13,07	40.562	86,93
Navarra	8.282	36,01	14.719	63,99	3.056	13,29	19.945	86,71
País Vasco	36.011	39,83	54.404	60,17	8.312	9,19	82.103	90,81
Rioja La	4.047	38,67	6.419	61,33	1.558	14,89	8.908	85,11
Ceuta	2.510	39,88	3.784	60,12	1.344	21,35	4.950	78,65
Melilla	1.854	32,42	3.865	67,58	1.238	21,65	4.481	78,35
TOTAL NACIONAL	885.225	37,59	1.469.850	62,41	298.138	12,66	2.056.937	87,34

**Distribución de los DENOS por Sexo
Agosto 2004**



**Distribución de los DENOS por Edad
Agosto 2004**



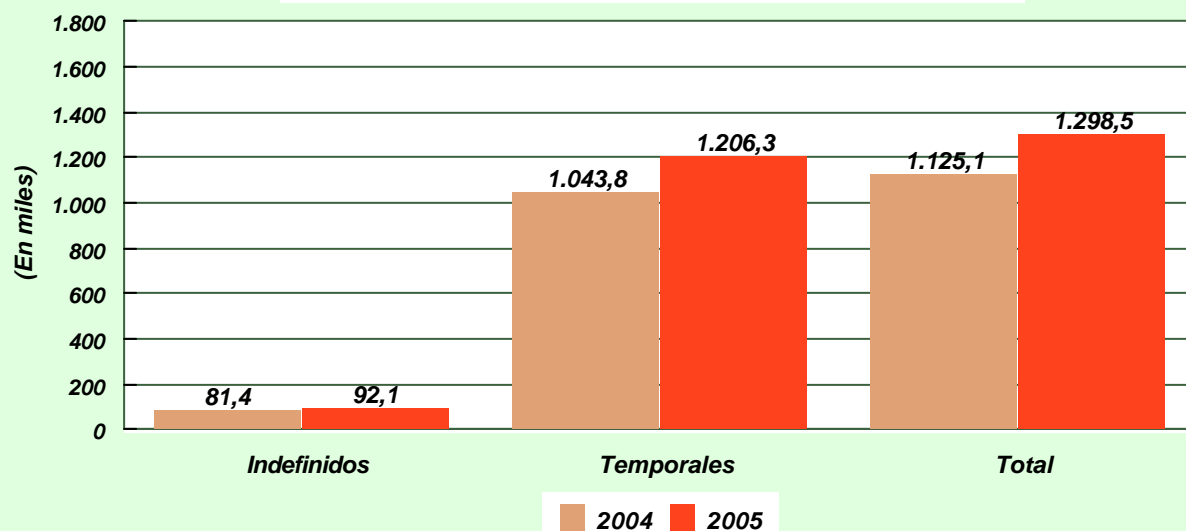
Evolución de la contratación registrada por duración

Fuentes: SPEE, Demandantes de Empleo, Paro Registrado, Contratos y Prestaciones agosto 2004 y 2005.

ÁMBITO GEOGRÁFICO	TOTAL CONTRATOS			CONTRATOS INDEFINIDOS			CONTRATOS TEMPORALES		
	Agosto	Agosto	Variación	Agosto	Agosto	Variación	Agosto	Agosto	Variación
	2005	2004	Anual (%)	2005	2004	Anual (%)	2005	2004	Anual (%)
Andalucía	289.085	242.779	19,07	10.908	8.628	26,43	278.177	234.151	18,80
Aragón	34.806	30.142	15,47	2.575	2.227	15,63	32.231	27.915	15,46
Asturias	29.117	23.969	21,48	1.735	1.449	19,74	27.382	22.520	21,59
Baleares	28.744	25.287	13,67	2.489	2.067	20,42	26.255	23.220	13,07
Canarias	69.035	59.895	15,26	6.028	5.472	10,16	63.007	54.423	15,77
Cantabria	16.498	14.122	16,82	1.141	837	36,32	15.357	13.285	15,60
Cas. La Mancha	44.080	38.249	15,24	2.820	2.347	20,15	41.260	35.902	14,92
Castilla y León	63.390	54.951	15,36	4.453	3.494	27,45	58.937	51.457	14,54
Cataluña	191.093	174.632	9,43	18.803	17.750	5,93	172.290	156.882	9,82
C. Valenciana	131.287	103.346	27,04	9.213	8.399	9,69	122.074	94.947	28,57
Extremadura	41.408	36.796	12,53	1.228	937	31,06	40.180	35.859	12,05
Galicia	68.664	65.060	5,54	5.951	4.440	34,03	62.713	60.620	3,45
Madrid	160.715	142.056	13,13	17.169	16.150	6,31	143.546	125.906	14,01
Murcia	42.112	31.416	34,05	2.610	2.026	28,83	39.502	29.390	34,41
Navarra	21.456	18.112	18,46	1.529	1.430	6,92	19.927	16.682	19,45
País Vasco	55.503	54.467	1,90	2.753	3.040	-9,44	52.750	51.427	2,57
Rioja La	8.005	6.958	15,05	547	533	2,63	7.458	6.425	16,08
Ceuta	2.315	1.582	46,33	87	75	16,00	2.228	1.507	47,84
Melilla	926	1.059	-12,56	71	70	1,43	855	989	-13,55
Extranjero	214	264	-18,94	7	14	-50,00	207	250	-17,20
TOTAL NACIONAL	1.298.453	1.125.142	15,40	92.117	81.385	13,19	1.206.336	1.043.757	15,58

Nota: A partir de enero de 2003 el criterio de contabilización de contratos se hará por ubicación del centro de trabajo

Evolución de los contratos registrados por duración Agosto 2004 / 2005



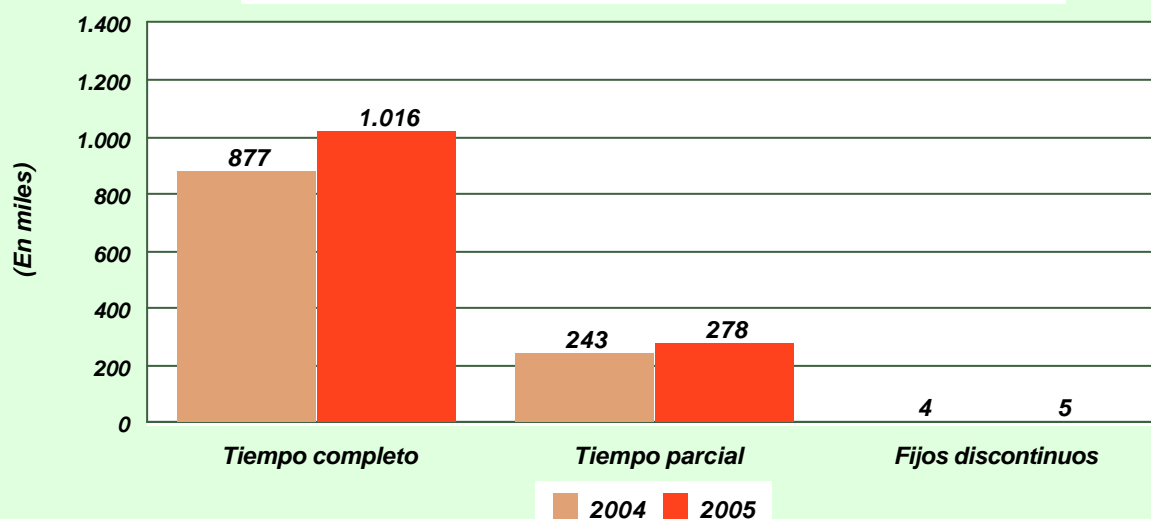
Evolución de la contratación registrada por tipo de jornada

Fuentes: SPEE, Demandantes de Empleo, Paro Registrado, Contratos y Prestaciones agosto 2004 y 2005.

ÁMBITO GEOGRÁFICO	CONTRATOS TIEMPO COMPLETO			CONTRATOS TIEMPO PARCIAL			CONTR. FIJOS DISCONTINUOS		
	Agosto 2005	Agosto 2004	Variación Anual (%)	Agosto 2005	Agosto 2004	Variación Anual (%)	Agosto 2005	Agosto 2004	Variación Anual (%)
Andalucía	234.019	197.014	18,78	54.586	45.432	20,15	480	333	44,14
Aragón	27.140	23.100	17,49	7.539	6.920	8,95	127	122	4,10
Asturias	21.588	18.058	19,55	7.520	5.903	27,39	9	8	12,50
Baleares	21.904	19.035	15,07	6.344	5.932	6,95	496	320	55,00
Canarias	54.991	47.485	15,81	13.663	11.911	14,71	381	499	-23,65
Cantabria	12.943	11.009	17,57	3.492	3.061	14,08	63	52	21,15
Cas. La Mancha	37.378	32.054	16,61	6.595	6.103	8,06	107	92	16,30
Castilla y León	46.834	40.775	14,86	16.517	14.135	16,85	39	41	-4,88
Cataluña	144.322	131.029	10,15	45.082	42.243	6,72	1.689	1.360	24,19
C. Valenciana	100.856	80.285	25,62	29.875	22.517	32,68	556	544	2,21
Extremadura	38.058	33.569	13,37	3.339	3.189	4,70	11	38	-71,05
Galicia	54.849	51.786	5,91	13.549	13.136	3,14	266	138	92,75
Madrid	119.345	103.984	14,77	41.159	37.810	8,86	211	262	-19,47
Murcia	35.562	26.064	36,44	5.941	4.896	21,34	609	456	33,55
Navarra	16.832	14.008	20,16	4.514	4.003	12,77	110	101	8,91
País Vasco	39.796	40.261	-1,15	15.676	14.166	10,66	31	40	-22,50
Rioja La	6.530	5.724	14,08	1.458	1.224	19,12	17	10	70,00
Ceuta	1.914	1.222	56,63	394	360	9,44
Melilla	688	753	-8,63	238	306	-22,22
Extranjero	181	237	-23,63	31	27
TOTAL NACIONAL	1.015.730	877.452	15,76	277.512	243.274	14,07	5.202	4.416	17,80

Nota: A partir de enero de 2003 el criterio de contabilización de contratos se hará por ubicación del centro de trabajo

Evolución de los Contratos Registrados por Tipo de Jornada Agosto 2004 / 2005



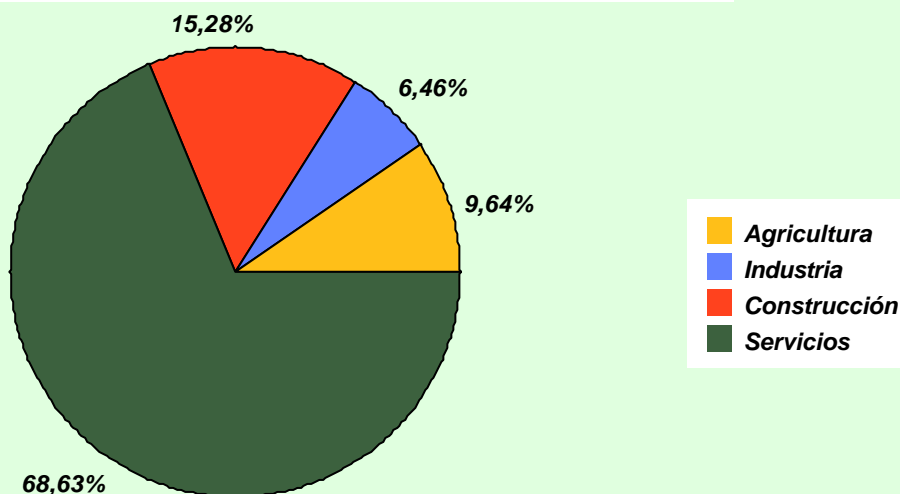
Distribución de la contratación registrada por sectores económicos

Fuentes: SPEE, Demandantes de Empleo, Paro Registrado, Contratos y Prestaciones agosto 2005.

ÁMBITO GEOGRÁFICO	TOTAL	AGRICULTURA		INDUSTRIA		CONSTRUCCIÓN		SERVICIOS	
	Agosto 2005	Datos	% s/ Tot.	Datos	% s/ Tot.	Datos	% s/ Tot.	Datos	% s/ Tot.
		Absolutos	A. Geog.	Absolutos	A. Geog.	Absolutos	A. Geog.	Absolutos	A. Geog.
Andalucía	289.085	63.937	22,12	14.116	4,88	61.957	21,43	149.075	51,57
Aragón	34.806	4.453	12,79	3.385	9,73	3.867	11,11	23.101	66,37
Asturias	29.117	253	0,87	1.866	6,41	4.126	14,17	22.872	78,55
Baleares	28.744	324	1,13	810	2,82	4.072	14,17	23.538	81,89
Canarias	69.035	1.413	2,05	1.821	2,64	12.848	18,61	52.953	76,70
Cantabria	16.498	112	0,68	1.449	8,78	2.204	13,36	12.733	77,18
Cast. Mancha	44.080	3.557	8,07	4.996	11,33	10.363	23,51	25.164	57,09
Cast. León	63.390	1.750	2,76	4.448	7,02	8.990	14,18	48.202	76,04
Cataluña	191.093	8.540	4,47	11.809	6,18	18.147	9,50	152.597	79,85
C. Valenciana	131.287	4.990	3,80	9.469	7,21	19.563	14,90	97.265	74,09
Extremadura	41.408	21.834	52,73	2.769	6,69	3.455	8,34	13.350	32,24
Galicia	68.664	1.557	2,27	7.742	11,28	8.010	11,67	51.355	74,79
Madrid	160.715	834	0,52	7.119	4,43	24.369	15,16	128.393	79,89
Murcia	42.112	9.781	23,23	3.562	8,46	7.853	18,65	20.916	49,67
Navarra	21.456	716	3,34	2.806	13,08	2.664	12,42	15.270	71,17
País Vasco	55.503	396	0,71	4.456	8,03	4.291	7,73	46.360	83,53
Rioja La	8.005	670	8,37	1.104	13,79	1.117	13,95	5.114	63,89
Ceuta	2.315	0	0,00	43	1,86	222	9,59	2.049	88,51
Melilla	926		0,00	33	3,56	209	22,57	684	73,87
Extranjero	214	9	4,21	20	9,35	48	22,43	137	64,02
TOTAL NACIONAL	1.298.453	125.126	9,64	83.823	6,46	198.375	15,28	891.128	68,63

Nota: A partir de enero de 2003 el criterio de contabilización de contratos se hará por ubicación del centro de trabajo

Distribución de los Contratos Registrados por Sectores
Agosto 2005



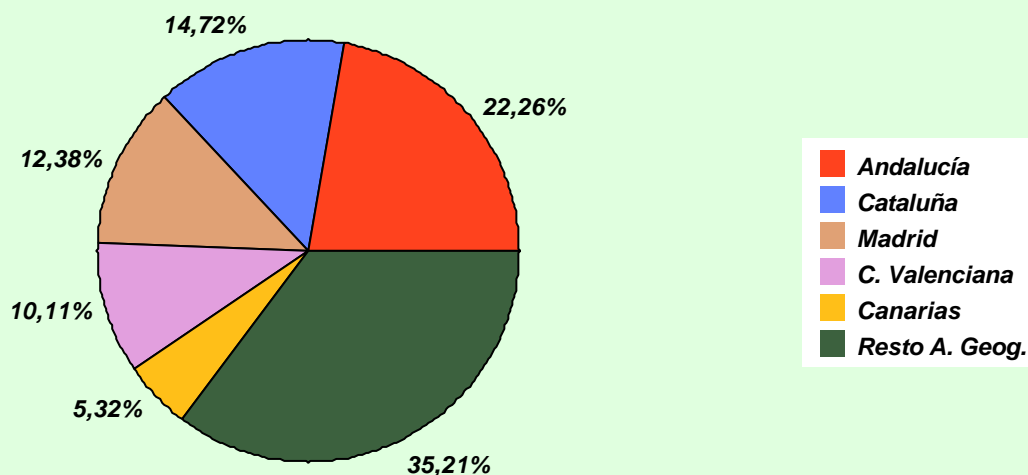
Distribución de la contratación registrada por sexo y edad

Fuentes: SPEE, Demandantes de Empleo, Paro Registrado, Contratos y Prestaciones agosto 2005.

ÁMBITO GEOGRÁFICO	TOTAL CONTRATOS		DISTRIBUCIÓN POR GENERO		DISTRIBUCIÓN POR EDAD	
	Agosto		HOMBRES	MUJERES	MENOR 25	MAYOR 25
	Datos Absolutos	Cuota sobre Tot. Nacional	% s/ Total Amb. Geog.	% s/ Total Amb. Geog.	% s/ Total Amb. Geog.	% s/ Total Amb. Geog.
Andalucía	289.085	22,26	60,20	39,80	28,72	71,28
Aragón	34.806	2,68	57,35	42,65	32,01	67,99
Asturias	29.117	2,24	50,12	49,88	26,99	73,01
Baleares	28.744	2,21	53,82	46,18	34,71	65,29
Canarias	69.035	5,32	55,35	44,65	28,34	71,66
Cantabria	16.498	1,27	52,04	47,96	31,30	68,70
Cast. La Mancha	44.080	3,39	61,94	38,06	32,95	67,05
Cast. León	63.390	4,88	53,07	46,93	33,26	66,74
Cataluña	191.093	14,72	53,43	46,57	33,60	66,40
C. Valenciana	131.287	10,11	59,64	40,36	30,33	69,67
Extremadura	41.408	3,19	59,45	40,55	25,40	74,60
Galicia	68.664	5,29	55,21	44,79	28,38	71,62
Madrid	160.715	12,38	55,98	44,02	32,11	67,89
Murcia	42.112	3,24	62,77	37,23	31,20	68,80
Navarra	21.456	1,65	51,88	48,12	35,76	64,24
País Vasco	55.503	4,27	49,89	50,11	33,17	66,83
Rioja La	8.005	0,62	55,52	44,48	31,76	68,24
Ceuta	2.315	0,18	48,42	51,58	17,84	82,16
Melilla	926	0,07	50,00	50,00	24,62	75,38
Extranjero	214	0,02	71,96	28,04	23,83	76,17
TOTAL NACIONAL	1.298.453	100,00	56,69	43,31	30,84	69,16

Nota: A partir de enero de 2003 el criterio de contabilización de contratos se hará por ubicación del centro de trabajo

Distribución de los Contratos Registrados por Ámbito Geográfico Agosto 2005



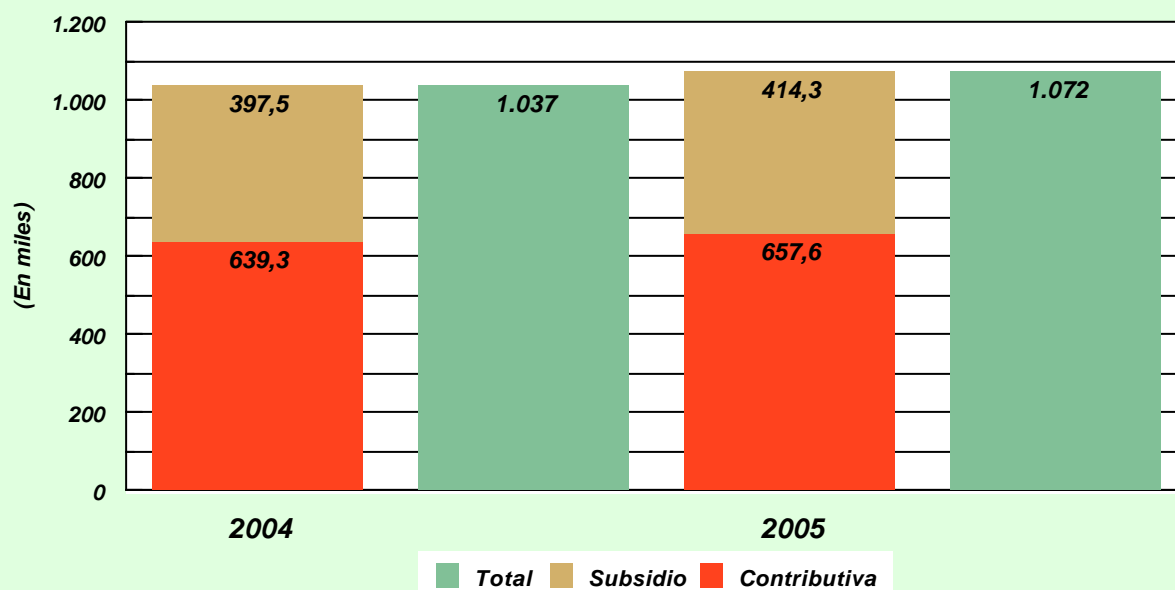
Evolución de los beneficiarios de prestaciones por desempleo

Fuentes: SPEE: Información sobre Prestaciones por Desempleo, mayo 2004 y 2005

ÁMBITO GEOGRÁFICO	Mayo 2005			Mayo 2004			Variación 2004/05 %	COBERTURA Mayo 2005
	Contrib.	Subsidio	Total	Contrib.	Subsidio	Total		
Andalucía	99.892	106.040	205.932	92.772	100.965	193.737	6,29	62,26
Aragón	16.300	6.212	22.512	15.071	5.768	20.839	8,03	77,67
Asturias	15.719	12.436	28.155	16.164	11.215	27.379	2,83	55,46
Baleares	12.995	5.951	18.946	13.443	5.770	19.213	-1,39	85,12
Canarias	40.950	30.320	71.270	42.026	30.295	72.321	-1,45	62,00
Cantabria	7.318	4.610	11.928	6.990	4.339	11.329	5,29	59,32
Cast. Mancha	22.787	19.930	42.717	21.468	18.800	40.268	6,08	55,98
Cast. León	30.278	20.847	51.125	29.568	20.030	49.598	3,08	55,63
Cataluña	125.406	46.680	172.086	119.618	45.175	164.793	4,43	87,63
C. Valenciana	72.389	39.118	111.507	68.493	38.409	106.902	4,31	70,58
Extremadura	17.851	20.478	38.329	17.167	18.627	35.794	7,08	65,14
Galicia	42.147	35.910	78.057	39.565	34.405	73.970	5,53	54,20
Madrid	94.893	34.745	129.638	102.305	34.208	136.513	-5,04	75,91
Murcia	14.872	9.208	24.080	13.232	9.289	22.521	6,92	75,24
Navarra	8.155	3.526	11.681	7.183	3.324	10.507	11,17	70,23
País Vasco	29.734	13.961	43.695	28.829	13.501	42.330	3,22	68,13
Rioja La	4.095	1.504	5.599	3.789	1.383	5.172	8,26	77,77
Ceuta	1.040	1.592	2.632	934	1.324	2.258	16,56	56,02
Melilla	783	1.251	2.034	706	677	1.383	47,07	41,43
TOTAL NACIONAL	657.604	414.319	1.071.923	639.323	397.504	1.036.827	3,38	67,29

Nota: A partir de enero de 2001 se incluye la Renta Activa de Inserción en la columna de Subsidio.

**Evolución de los Beneficiarios por Tipo de Prestación
Mayo 2004/2005**



Evolución tasa de paro en la Unión Europea y Zona Euro

Fuente: EUROSTAT.

ÁMBITO GEOGRÁFICO	TASA DE PARO		Tasa Paro Mayo 2005	GENERO		GRUPO DE EDAD	
	Junio			Junio		Junio	
	2005	2004		Hombres	Mujeres	< 25 años	>25 años
Bélgica B	8,1	7,7	8,1	7,3	9,2	19,4	6,9
República Checa RC	7,8	8,4	7,9	6,8	9,0	20,3	6,5
Dinamarca DK	4,8	5,4	4,9	4,4	5,2	7,0	4,5
Alemania D	9,5	9,5	9,6	8,8	10,4	14,9	8,6
Estonia ES	7,8	9,4	7,9	8,7	6,9	17,4	6,7
Grecia EL	:	10,5	:	:	:	:	:
España E	9,8	11,1	9,9	7,4	13,4	21,5	8,2
Francia F	9,7	9,7	9,8	8,9	10,8	22,5	8,2
Irlanda IRL	4,3	4,5	4,2	4,7	3,7	8,0	3,5
Italia I	:	8,1	:	:	:	:	:
Chipre CH	5,4	4,8	5,1	4,4	6,6	11,3	4,7
Letonia LE	9,0	9,7	9,1	8,2	9,8	17,8	7,8
Lituania LI	:	11,2	8,1	:	:	:	:
Luxemburgo L	5,4	4,8	5,4	3,9	7,6	19,9	4,4
Hungría HU	6,3	5,8	6,3	6,2	6,5	16,1	5,4
Malta M	:	7,4	6,8	:	:	:	:
Países Bajos NL	4,8	4,6	4,8	4,6	5,1	8,4	4,1
Austria A	5,1	4,9	5,1	4,6	5,7	9,9	4,3
Polonia PL	17,6	18,8	17,7	16,9	18,5	35,6	15,2
Portugal P	7,1	6,7	7,1	6,2	8,0	15,1	6,1
Eslovenia EV	5,9	6,0	5,9	5,4	6,5	13,7	5,0
Eslovaquia EK	15,4	18,4	15,5	13,8	17,2	25,7	13,9
Finlandia FIN	8,2	9,1	8,3	8,2	8,2	20,3	6,5
Suecia S	:	6,4	:	:	:	:	:
Reino Unido UK	:	4,7	:	:	:	:	:
ZONA EURO (*)	8,7	8,9	8,7	7,5	10,3	17,9	7,5
UE- 25	8,8	9,0	8,8	7,9	9,9	18,4	7,4

Nota: Tasas de paro calculadas por Eurostat según criterios de la O.I.T.

(*) Zona Euro: Alemania, Austria, Bélgica, España, Francia, Finlandia, Grecia, Irlanda, Italia, Luxemburgo, Países Bajos, Portugal

