

RESUMEN
mensual
DE DATOS
BÁSICOS

SISPE



<http://www.inem.es>

2 0 0 5

o c t u b r e



MINISTERIO
DE TRABAJO
Y ASUNTOS SOCIALES



INSTITUTO DE EMPLEO
SERVICIO PÚBLICO
DE EMPLEO ESTATAL

Presentación

El Resumen Mensual de Datos Básicos (RMDB) ofrece, de forma sintetizada, aquella información que da una visión global, de situación y evolución anual, de las magnitudes Básicas del Instituto Nacional de Empleo.

Este RMDB se elabora con los últimos datos procedentes de las distintas áreas del INEM, desagregados geográficamente por Comunidades Autónomas y los datos referentes a la Unión Europea que proceden de Eurostat.

La recogida y explotación de datos se realiza mediante tablas, en las cuales se explicita en cabecera la información contenida en las mismas y la procedencia de las fuentes utilizadas para su elaboración.

En mayo de 2005, los Servicios Públicos de Empleo, Estatal y Autonómicos pusieron en funcionamiento el nuevo Sistema Integrado de los Servicios Públicos de Empleo (SISPE), que reúne la información relativa a las políticas activas de empleo y a las prestaciones por desempleo.

Este sistema ha hecho necesario un cambio en la forma en que se determinan los colectivos que deben ser excluidos de las demandas pendientes para obtener el paro registrado. La nueva metodología ha provocado un incremento en dicha magnitud.

Por último, hay que destacar que esta publicación contiene información básicamente coyuntural y, por lo tanto, susceptible de sufrir variaciones a corto plazo.

INSTITUTO NACIONAL DE EMPLEO

Condesa de Venadito, 9 -28027 Madrid
Tel.: 915 859 858 - Fax: 915 859 819

Elaboración: Gabinete de Estudios
Diseño : Servicio de Organización

N.I.P.O.: 215 - 05 - 009 - 2
Depósito Legal: M-40878-1999

Resumen Mensual de Datos Básicos: Octubre 2005

Fuente: Servicio Público de Empleo Estatal

CONCEPTOS	ÚLTIMOS DATOS DISPONIBLES		DATOS IGUAL FECHA AÑO ANTERIOR	VARIACIÓN ANUAL
	Fecha	Datos		
Paro Registrado:	Octubre 2005	2.052.861	2.075.811	-1,11
Hombres	Octubre 2005	803.777	834.061	-3,63
Mujeres	Octubre 2005	1.249.084	1.241.750	0,59
Menor de 25 años	Octubre 2005	278.101	276.975	0,41
Mayor o igual 25 años	Octubre 2005	1.774.760	1.798.836	-1,34
Agricultura	Octubre 2005	66.136	49.669	33,15
Industria	Octubre 2005	293.124	295.318	-0,74
Construcción	Octubre 2005	220.582	228.025	-3,26
Servicios	Octubre 2005	1.249.976	1.251.246	-0,10
Sin empleo anterior	Octubre 2005	223.043	251.552	-11,33
Demandantes de empleo no Ocupados:	Octubre 2005	2.358.912	2.452.877	-3,83
Hombres	Octubre 2005	889.707	942.279	-5,58
Mujeres	Octubre 2005	1.469.205	1.510.598	-2,74
Menor de 25 años	Octubre 2005	323.486	358.287	-9,71
Mayor o igual 25 años	Octubre 2005	2.035.426	2.094.590	-2,82
Agricultura	Octubre 2005	222.539	185.696	19,84
Industria	Octubre 2005	304.719	319.518	-4,63
Construcción	Octubre 2005	241.265	256.905	-6,09
Servicios	Octubre 2005	1.328.266	1.370.783	-3,10
Sin empleo anterior	Octubre 2005	262.123	319.975	-18,08
Contratos Registrados Totales	Octubre 2005	1.637.186	1.472.055	11,22
Indefinidos	Octubre 2005	148.234	127.838	15,95
Temporales	Octubre 2005	1.488.952	1.344.217	10,77
Beneficiarios de Prestaciones	Julio 2005	1.082.084	1.032.339	4,82
Contributivas	Julio 2005	679.140	646.568	5,04
Subsidios	Julio 2005	402.944	385.771	4,45
Beneficiarios/Parados (%): Cobertura	Julio 2005			

Comentario al Resumen Mensual de Datos Básicos: Octubre 2005

El número de **Parados Registrados** en las Oficinas de Empleo del INEM, al finalizar el mes de octubre de 2005, fue 2.052.861 personas: lo que supone un aumento de 39.575 personas y relativa del 1,97% sobre el mes anterior.

Por Comunidades Autónomas, baja en tres y sube en catorce. La bajada más importante, en números absolutos, corresponde a Cataluña, con 3.804 parados menos; y, la subida, a Andalucía, con 13.414 parados más.

Entre las variaciones relativas que se producen con respecto al mes anterior, sobresale Baleares, con un aumento del 19,88%.

Al comparar el paro registrado de octubre de 2005 con igual mes del año anterior, se observa una diferencia absoluta de 22.950 parados menos, que en valores relativos representa una disminución del -1,11%.

Destacan los descensos de Madrid, con 20.896 (-8,63%), y Cataluña, con 11.127 (-4,07%) parados menos. **(Cuadro 1).**

Junto con los datos de paro registrado de abril de 2004, se introdujo un nuevo concepto: los **"Demandantes de Empleo no Ocupados" (DENOS)**.

La creación de esta clasificación del desempleo se ha debido al intento de aproximar los valores del registro de demandantes de empleo del INEM a la cifra de la EPA, que resulta de la cuantificación de los parados que buscan trabajo a través de una oficina de empleo de la administración.

Con esta filosofía se decidió que este grupo debía ser la suma del paro registrado con los siguientes colectivos, que no están contabilizados en el mismo:

- Demandantes de empleos coyunturales
- Demandantes de empleos de menos de 20 horas a la semana.
- Estudiantes.
- Trabajadores eventuales agrícolas subsidiados.
- Rechazo de acciones de inserción.

La cifra de parados supone el 87,02% de los Demandantes de Empleo no Ocupados. El número de DENOS, finalizado el mes de octubre, es

2.358.912. En números absolutos, ha habido un incremento de 25.947 DENOS con respecto al mes anterior, que supone una variación relativa del 1,11%.

La Comunidad en la que tiene lugar una mayor disminución de DENOS (-5.261) es Cataluña; y, la mayor subida, Andalucía (9.786).

En cuanto a las variaciones con respecto a octubre de 2004, ha habido un decremento, a nivel nacional, de 93.965 DENOS. Las Comunidades que más han bajado han sido Madrid, con 29.052 (-10,90%); y Cataluña, registrando 21.209 DENOS menos (-7,28%). **(Cuadro 2).**

El número de parados registrados en el mes de octubre ofrece una tendencia ascendente, salvo en el año 2005, teniendo en cuenta un periodo de 5 años, desde 2001 a 2005.

En el periodo de estudio, la curva muestra su valor más bajo en octubre de 2001. Desde ese punto, el número de parados ha aumentado en 111.952 personas.

En cuanto a los DENOS -en el mismo período-, el número mayor se da en 2004. En estos cuatro años han descendido en 36.842. **(Cuadro 3)**

En la distribución por sectores, destaca Servicios con el 60,89% del total: esta cifra supone más de la mitad del paro nacional. En el extremo opuesto, se encuentra el paro en Agricultura, con un 3,22%. La cuota de Industria es 14,28%; la de Construcción, 10,75%, y la del colectivo Sin Empleo Anterior, 10,86%.

Si la anterior distribución se traslada a las Comunidades, destaca, con el mayor porcentaje de paro en Servicios, Madrid (76,60%).

En Agricultura, el mayor porcentaje lo tiene Andalucía (5,94%); en Industria, La Rioja (26,42%); en Construcción, Castilla-La Mancha (15,33%) y por último, en el colectivo Sin Empleo Anterior, Andalucía (16,86%). **(Cuadro 4)**

En cuanto a los Demandantes no Ocupados por sectores, la distribución es semejante a la de parados, exceptuando el sector agrícola que tiene

más peso en *DENOS* porque incluye a los Trabajadores Eventuales Agrícolas Subsidiados. El sector Servicios ocupa poco más de la mitad de la distribución (56,31%); le sigue el sector industrial (12,92%); después colectivo Sin Empleo Anterior (11,11%); Construcción (10,23%) y, por último, Agricultura, con un 9,43%.

En las Comunidades Autónomas la distribución de los *DENOS* es, igualmente, muy parecida a la de parados, pero con las características arriba comentadas. **(Cuadro 5)**

Las cuotas de paro, a nivel nacional, por sexo, son: 60,85% mujeres y el restante 39,15% hombres. En todas las Comunidades Autónomas se reproduce este hecho, es decir, el paro femenino es superior al masculino.

Castilla-La Mancha es la Comunidad con mayor porcentaje de paro femenino (68,43%) y la que sobresale con un mayor porcentaje masculino es Baleares (45,13%).

Al realizar la distribución del desempleo por edad, se obtiene que hay bastantes más parados mayores de 25 años que menores de esa edad. Dichas proporciones son: 13,55%, para jóvenes menores de 25 años, y 86,45%, para el resto de edades. La Comunidad Autónoma con superior proporción de parados mayores de 25 años es el País Vasco (90,35%) y la que presenta mayor cuota de paro entre los más jóvenes es Baleares (16,48%) **(Cuadro 6)**

Por lo que se refiere a los *DENOS*, la distribución por género sigue la misma tónica que en parados: hay mayor proporción de mujeres (62,28%) que de hombres (37,72%). La diferencia en 1,43 puntos, entre mujeres paradas y mujeres *DENOS*, se debe a que en los *DENOS* se recoge tanto el empleo coyuntural como los empleos con jornadas de menos de 20 horas donde las mujeres están, claramente, más representadas.

La Comunidad con mayor número de Demandantes no Ocupados femeninos es Castilla-La Mancha (68,92%), mientras que la comunidad con mayor número de *DENOS* masculinos es Baleares (44,72%).

Por edades, la distribución es muy semejante a la de parados: 86,29% mayores de 25 y un 13,71% menores de 25 años. La Comunidad Autónoma con

mayor proporción de jóvenes *DENOS* es Baleares (17,15%) y la Comunidad con mayor proporción de *DENOS* mayores de 25 años es el País Vasco (89,49%). **(Cuadro 7)**

Desde enero de 2003, el criterio para contabilizar los contratos de trabajo, se hace según la ubicación del centro de trabajo, en lugar de por Oficina de Empleo de registro.

El total de **Contratos Registrados**, a nivel nacional, en octubre de 2005 fue 1.637.186: lo que supone una subida de un 11,22%, respecto al mismo mes de 2004.

Los contratos indefinidos fueron 148.234: siendo la variación interanual del 15,95%. Estos contratos pasan de un 8,68% del total nacional en octubre de 2004 a tener, un año más tarde, una cuota del 9,05%.

Los contratos de tipología temporal tienen una subida interanual del 10,77% y una proporción sobre el total de contratos del 90,94%.

Cataluña y Madrid sobresalen como las Comunidades con mayor cifra en contratos indefinidos, y es en Andalucía, donde se registra el número más elevado, con mucha diferencia, de contratos de carácter temporal. **(Cuadro 8)**

En octubre del año 2005 se han realizado 1.192.226 contratos con jornada a tiempo completo: representan el 72,82% del total de contratos. Por Comunidades Autónomas, la mayor incidencia la presenta Andalucía, con 281.736 contratos, y la menor, La Rioja, con 11.478.

Con respecto a octubre de 2004, en cuanto a número de contratos a tiempo completo, todas las comunidades suben. La que más sube es Murcia (28,50%), seguida de Madrid (21,54%).

Los contratos con jornada a tiempo parcial son 430.256: suponen el 26,28% de toda la contratación nacional. El mayor número se produce en Andalucía, con 76.524; y el menor, en La Rioja, con 2.318 contratos a tiempo parcial.

En cuanto a la variación relativa con respecto a octubre de 2004, las diez y siete Comunidades Autónomas suben: la que más, Extremadura (44,25%). **(Cuadro 9)**

En la distribución de los contratos registrados por sectores de actividad económica, durante octubre de

2005, se observa cómo el sector Servicios representa más de la mitad del total nacional: concretamente el 68,01%. Los restantes sectores se distribuyen, en orden decreciente, de la siguiente forma: Construcción, 14,75%; Agricultura, 10,16%; e Industria, 7,07%.

Por Comunidades Autónomas, los Servicios tienen su mayor representación en Madrid (82,56%). La Construcción destaca en Castilla-La Mancha (24,01%). Industria sobresale en Navarra (12,52%). Finalmente, en el sector de la Agricultura sobresale Extremadura (39,81%). **(Cuadro 10)**

Del total de los 1.637.186 contratos registrados en octubre de 2005, las Comunidades Autónomas con más de un 10% del total de la contratación nacional son: Andalucía, con el 21,96%; Cataluña, con el 15,43% ; Madrid, con 14,46%; y Comunidad Valenciana, con 10,88%.

En la clasificación por sexo, la proporción de la contratación registrada es: 53,68% hombres y 46,32% mujeres. Por Comunidades Autónomas, sobresale, con mayor proporción de contratos a hombres, Murcia (62,05%); mientras que el mayor porcentaje de contratos a mujeres se da en Asturias (52,74%).

Por grupos de edad, los menores de 25 años representan el 28,00% del total de la contratación nacional, y los del resto de edades, el 72,00%. La Comunidad con más cuota de contratos a jóvenes es Cataluña, con un 31,11%, y la que más cuota tiene para mayores de 25 años es Extremadura, con un 79,82% . **(Cuadro 11)**

El cómputo total de parados que cobran la **Prestación por Desempleo**, es decir, la suma de los que perciben prestación contributiva más los que perciben subsidio, en julio de 2005, fue 1.082.084 beneficiarios. De los que 679.140 son beneficiarios de prestación contributiva y 402.944 son beneficiarios de subsidio.

La cobertura total de los parados que perciben algún tipo de prestación llega al 54,79%. Dado que la cobertura, en el mismo mes del año anterior, alcanzó al 51,25% de los parados, se ha producido un incremento interanual de 3,54 puntos. La cobertura más alta es la de Cataluña, con un 71,19%, seguida de Baleares, con un 68,37%.

La variación interanual relativa aumentó en un 4,82%. Todas las comunidades subieron, excepto Madrid (-1,64%). **(Cuadro 12)**

Las tasas de paro que utilizamos en el cuadro de la **Unión Europea**, son recogidas, armonizadas y desestacionalizadas por Eurostat. Por criterios de armonización, los datos españoles proceden de la Encuesta de Población Activa.

Desde marzo de 2004 ampliamos la información de las tasas de paro a 25 países añadiendo los 10 que se incorporaron el 1 de mayo de 2004 a la UE.

Según las cifras de que disponemos, procedentes de 21 países de la Unión Europea, la tasa de paro, en agosto de 2005, fue 8,7%.

En la zona Euro la tasa de desempleo es 8,6%. La tasa de desempleo más baja corresponde a Irlanda (4,3%). Francia y Alemania poseen la tasa más elevada de la zona euro (9,6%); mientras que si consideramos los 25, la mayor tasa de paro corresponde a Polonia (17,5%).

La tasa de desempleo masculino, en agosto de 2005, fue 7,9%: correspondiendo la cifra más baja a Luxemburgo (3,9%) y la más alta a Polonia (16,4%), seguido de Eslovaquia (13,6%). En cuanto a las mujeres, la tasa de paro en la UE fue de 9,6%. La cifra inferior corresponde a Irlanda (3,7%) y la superior a Polonia (18,8%) y Eslovaquia (17,0%).

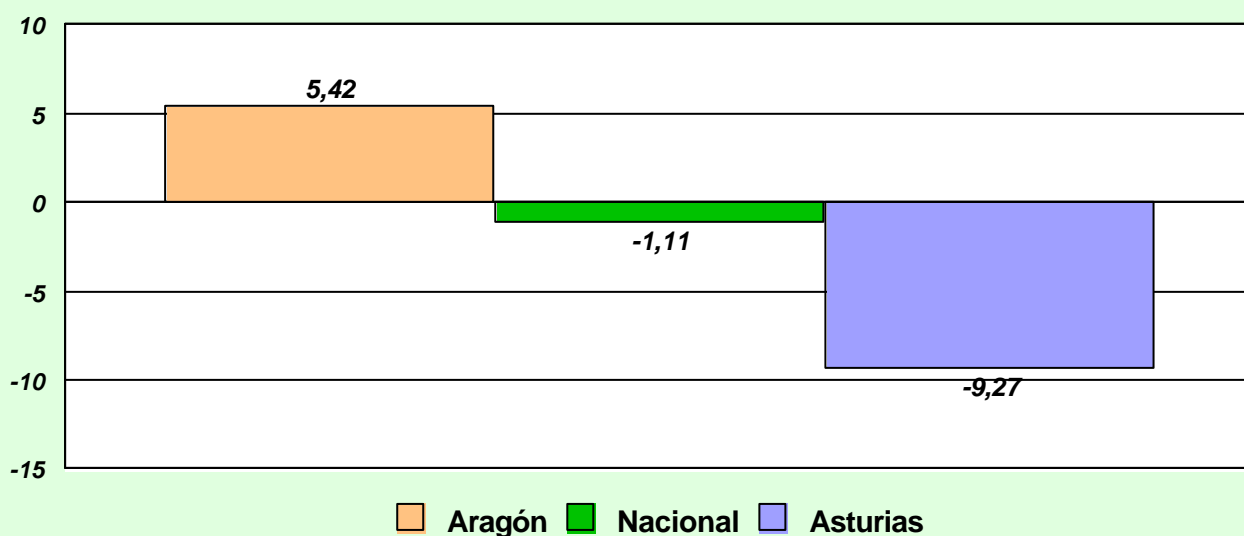
Los jóvenes detentan la tasa de desempleo más elevada (17,7%): siendo en Polonia donde la tasa es superior (35,0%), seguida por Eslovaquia (24,8%). Los mayores de 25 años tienen una tasa de 7,4%: Polonia y Eslovaquia tienen la tasa más elevada: 15,2% y 13,8% respectivamente. **(Cuadro UE)**

Evolución del paro registrado Datos SISPE (Sistema de Información de los Servicio Público de Empleo)

Fuentes: SPEE, Demandantes de Empleo, Paro Registrado, Contratos y Prestaciones octubre 2004 y 2005.

ÁMBITO GEOGRÁFICO	PARO REGISTRADO			VARIACIÓN MENSUAL		VARIACIÓN ANUAL	
	Octubre 2005	Septiembre 2005	Octubre 2004	Variación Absoluta	Variación Relativa	Variación Absoluta	Variación Relativa
Andalucía	477.069	463.655	461.994	13.414	2,89	15.075	3,26
Aragón	41.463	38.969	39.331	2.494	6,40	2.132	5,42
Asturias	55.334	52.946	60.991	2.388	4,51	-5.657	-9,27
Baleares	35.198	29.362	36.564	5.836	19,88	-1.366	-3,74
Canarias	130.290	128.178	127.439	2.112	1,65	2.851	2,24
Cantabria	23.032	21.808	24.641	1.224	5,61	-1.609	-6,53
Cas. La Mancha	91.645	89.417	89.772	2.228	2,49	1.873	2,09
Castilla y León	111.032	104.891	111.158	6.141	5,85	-126	-0,11
Cataluña	262.588	266.392	273.715	-3.804	-1,43	-11.127	-4,07
C. Valenciana	192.355	194.142	186.497	-1.787	-0,92	5.858	3,14
Extremadura	77.643	77.065	75.462	578	0,75	2.181	2,89
Galicia	164.299	157.116	170.757	7.183	4,57	-6.458	-3,78
Madrid	221.285	221.671	242.181	-386	-0,17	-20.896	-8,63
Murcia	44.313	44.197	45.514	116	0,26	-1.201	-2,64
Navarra	21.416	21.194	20.908	222	1,05	508	2,43
País Vasco	81.852	81.020	87.673	832	1,03	-5.821	-6,64
Rioja La	9.597	9.277	9.420	320	3,45	177	1,88
Ceuta	6.467	6.211	5.759	256	4,12	708	12,30
Melilla	5.983	5.775	6.035	208	3,60	-52	-0,86
TOTAL NACIONAL	2.052.861	2.013.286	2.075.811	39.575	1,97	-22.950	-1,11

Variación Anual del paro registrado
Octubre 2004/2005

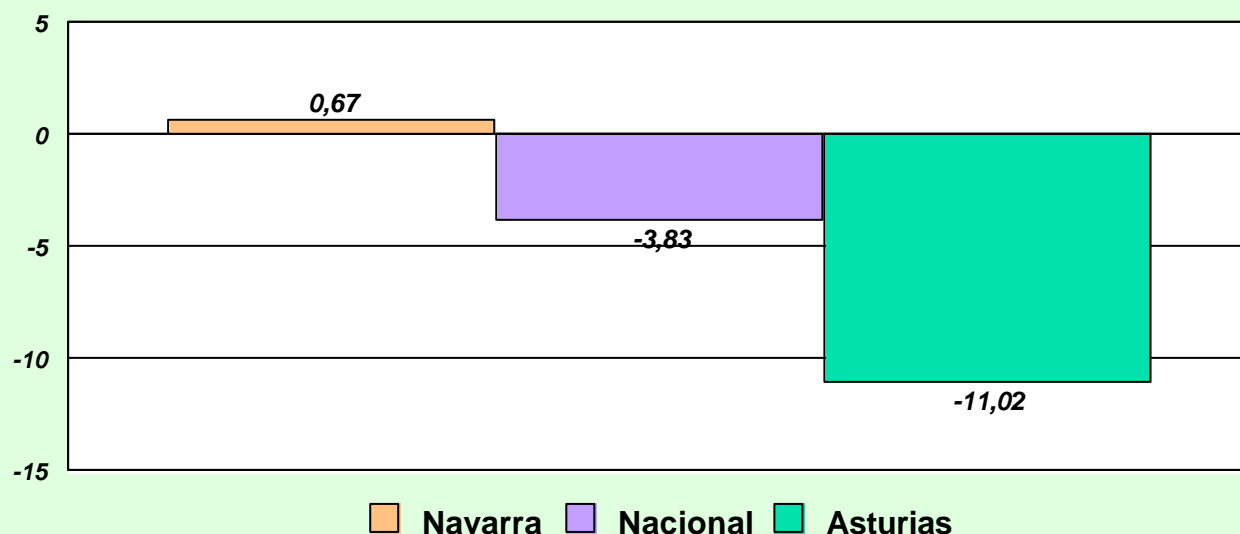


Evolución de los Demandantes de Empleo no Ocupados (DENOS)

Fuentes: SPEE, Demandantes de Empleo, Paro Registrado, Contratos y Prestaciones octubre 2004 y 2005.

ÁMBITO GEOGRÁFICO	DENOS			VARIACIÓN MENSUAL		VARIACIÓN ANUAL	
	Octubre	Septiembre	Octubre	Variación	Variación	Variación	Variación
	2005	2005	2004	Absoluta	Relativa	Absoluta	Relativa
Andalucía	682.323	672.537	677.959	9.786	1,46	4.364	0,64
Aragón	44.313	41.990	44.333	2.323	5,53	-20	-0,04
Asturias	58.217	55.929	65.426	2.288	4,09	-7.209	-11,02
Baleares	35.998	30.274	37.658	5.724	18,91	-1.660	-4,41
Canarias	135.388	133.960	134.549	1.428	1,07	839	0,62
Cantabria	24.151	22.997	26.273	1.154	5,02	-2.122	-8,08
Cas. La Mancha	95.121	93.337	95.083	1.784	1,91	38	0,04
Castilla y León	117.183	111.888	122.026	5.295	4,73	-4.843	-3,97
Cataluña	270.072	275.333	291.281	-5.261	-1,91	-21.209	-7,28
C. Valenciana	200.878	203.921	213.208	-3.043	-1,49	-12.330	-5,78
Extremadura	106.529	106.073	106.970	456	0,43	-441	-0,41
Galicia	172.733	166.669	183.934	6.064	3,64	-11.201	-6,09
Madrid	237.425	240.213	266.477	-2.788	-1,16	-29.052	-10,90
Murcia	46.490	46.702	48.514	-212	-0,45	-2.024	-4,17
Navarra	22.249	22.221	22.101	28	0,13	148	0,67
País Vasco	86.796	86.600	94.611	196	0,23	-7.815	-8,26
Rioja La	10.060	9.758	10.049	302	3,09	11	0,11
Ceuta	6.730	6.485	6.099	245	3,78	631	10,34
Melilla	6.256	6.078	6.326	178	2,93	-70	-1,10
TOTAL NACIONAL	2.358.912	2.332.965	2.452.877	25.947	1,11	-93.965	-3,83

**Variación Anual de los Demandantes de Empleo no Ocupados
Octubre 2004/2005**

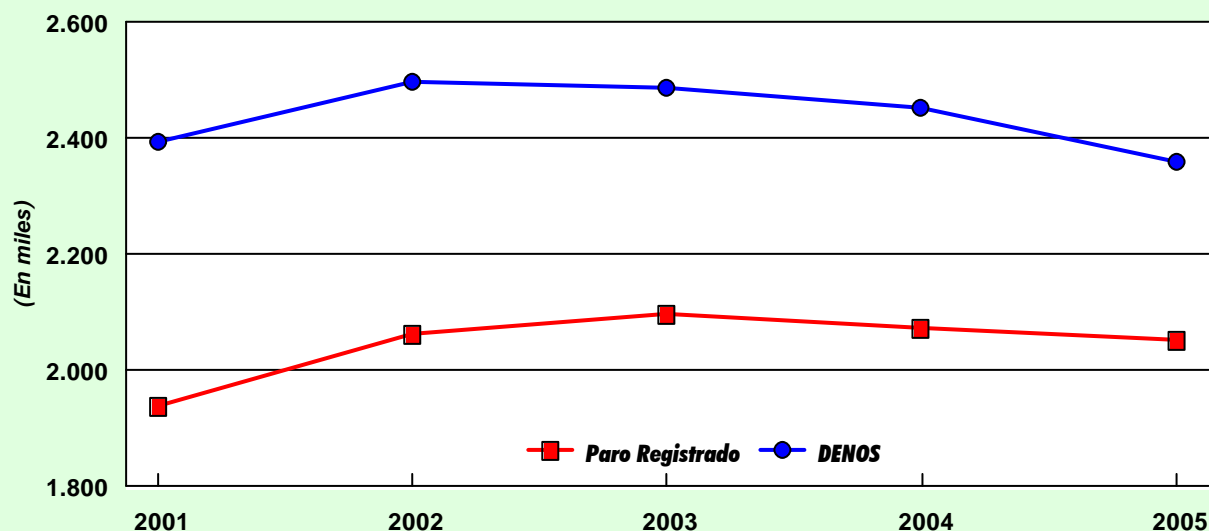


Evolución del Paro Registrado y de Demandantes de Empleo no Ocupados

Fuentes: SPEE, Demandantes de Empleo, Paro Registrado, Contratos y Prestaciones octubre 2005 y Estadística de Empleo octubre 2001 a 2004

ÁMBITO GEOGRÁFICO	PARO REGISTRADO OCTUBRE					DEMANDANTES NO OCUPADOS OCTUBRE				
	2001	2002	2003	2004	2005	2001	2002	2003	2004	2005
Andalucía	475.477	495.050	482.728	461.994	477.069	727.001	736.422	700.568	677.959	682.323
Aragón	41.979	42.889	40.681	39.331	41.463	48.145	48.451	45.762	44.333	44.313
Asturias	56.528	58.032	60.100	60.991	55.334	64.073	63.935	65.204	65.426	58.217
Baleares	27.226	33.400	37.027	36.564	35.198	28.691	34.694	38.268	37.658	35.998
Canarias	108.949	112.475	119.916	127.439	130.290	120.730	121.541	128.423	134.549	135.388
Cantabria	23.671	24.250	25.434	24.641	23.032	25.312	25.767	27.153	26.273	24.151
Cast. Mancha	83.271	85.971	90.414	89.772	91.645	89.729	92.241	96.284	95.083	95.121
Castilla y León	111.700	113.373	113.408	111.158	111.032	126.218	126.813	124.871	122.026	117.183
Cataluña	231.487	257.350	267.590	273.715	262.588	249.453	274.509	282.867	291.281	270.072
C. Valenciana	158.443	170.197	180.471	186.497	192.355	192.326	205.176	214.243	213.208	200.878
Extremadura	69.565	73.827	73.898	75.462	77.643	104.848	109.236	105.343	106.970	106.529
Galicia	156.356	169.184	172.163	170.757	164.299	171.253	183.671	185.359	183.934	172.733
Madrid	225.278	254.902	255.921	242.181	221.285	259.595	286.925	283.783	266.477	237.425
Murcia	44.631	45.363	46.246	45.514	44.313	48.863	48.846	49.198	48.514	46.490
Navarra	20.705	21.380	20.565	20.908	21.416	22.310	22.788	21.702	22.101	22.249
País Vasco	87.460	87.933	89.226	87.673	81.852	97.503	97.190	97.169	94.611	86.796
Rioja La	8.773	9.377	8.940	9.420	9.597	9.492	10.071	9.539	10.049	10.060
Ceuta	4.178	4.338	5.099	5.759	6.467	4.654	4.745	5.455	6.099	6.730
Melilla	5.232	5.224	6.780	6.035	5.983	5.559	5.603	6.998	6.326	6.256
TOTAL NACIONAL	1.940.909	2.064.512	2.096.606	2.075.811	2.052.861	2.395.754	2.498.625	2.488.187	2.452.877	2.358.912

Evolución Anual del Paro Registrado y de los DENOS
Octubre 2001 a 2005

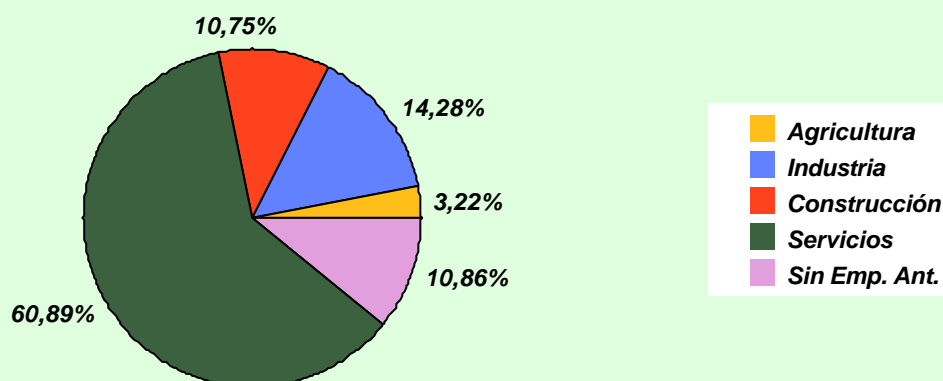


Paro por sectores y cuota sobre paro total del ámbito geográfico

Fuentes: SPEE, Demandantes de Empleo, Paro Registrado, Contratos y Prestaciones octubre 2005.

ÁMBITO GEOGRÁFICO	AGRICULTURA		INDUSTRIA		CONSTRUCCIÓN		SERVICIOS		SIN EMP. ANTES	
	Octubre	% s/Tot.	Octubre	% s/Tot.	Octubre	% s/Tot.	Octubre	% s/Tot.	Octubre	% s/Tot.
	2005	A. Geog.	2005	A. Geog.	2005	A. Geog.	2005	A. Geog.	2005	A. Geog.
Andalucía	28.329	5,94	46.817	9,81	59.383	12,45	262.086	54,94	80.454	16,86
Aragón	1.304	3,14	7.747	18,68	3.973	9,58	25.608	61,76	2.831	6,83
Asturias	605	1,09	5.404	9,77	5.677	10,26	36.100	65,24	7.548	13,64
Baleares	274	0,78	2.063	5,86	5.065	14,39	26.901	76,43	895	2,54
Canarias	3.392	2,60	5.923	4,55	17.195	13,20	88.576	67,98	15.204	11,67
Cantabria	260	1,13	3.149	13,67	2.678	11,63	14.473	62,84	2.472	10,73
Cast. Mancha	3.294	3,59	15.801	17,24	14.053	15,33	49.805	54,35	8.692	9,48
Cast. León	3.918	3,53	14.933	13,45	10.936	9,85	67.032	60,37	14.213	12,80
Cataluña	6.024	2,29	60.144	22,90	23.846	9,08	158.896	60,51	13.678	5,21
C. Valenciana	3.995	2,08	44.953	23,37	18.262	9,49	110.210	57,30	14.935	7,76
Extremadura	4.168	5,37	6.855	8,83	8.929	11,50	45.437	58,52	12.254	15,78
Galicia	4.896	2,98	26.395	16,07	17.378	10,58	93.042	56,63	22.588	13,75
Madrid	1.593	0,72	20.879	9,44	16.899	7,64	169.514	76,60	12.400	5,60
Murcia	2.599	5,87	8.377	18,90	5.622	12,69	24.486	55,26	3.229	7,29
Navarra	392	1,83	4.446	20,76	1.841	8,60	13.587	63,44	1.150	5,37
País Vasco	697	0,85	16.466	20,12	6.932	8,47	51.651	63,10	6.106	7,46
Rioja La	291	3,03	2.536	26,42	843	8,78	5.383	56,09	544	5,67
Ceuta	34	0,53	147	2,27	538	8,32	3.913	60,51	1.835	28,37
Melilla	71	1,19	89	1,49	532	8,89	3.276	54,76	2.015	33,68
TOTAL NACIONAL	66.136	3,22	293.124	14,28	220.582	10,75	1.249.976	60,89	223.043	10,86

**Distribución del Paro Registrado por Sectores
Octubre 2005**

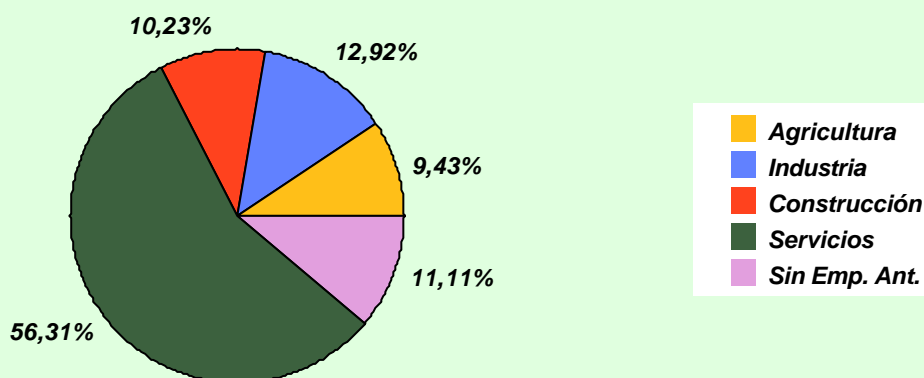


DENOS por sectores y cuota sobre DENOS totales del ámbito geográfico

Fuentes: SPEE, Demandantes de Empleo, Paro Registrado, Contratos y Prestaciones octubre 2005.

ÁMBITO GEOGRÁFICO	AGRICULTURA		INDUSTRIA		CONSTRUCCIÓN		SERVICIOS		SIN EMP. ANTES	
	Octubre	% s/Tot.	Octubre	% s/Tot.	Octubre	% s/Tot.	Octubre	% s/Tot.	Octubre	% s/Tot.
	2005	A. Geog.	2005	A. Geog.	2005	A. Geog.	2005	A. Geog.	2005	A. Geog.
Andalucía	167.452	24,54	49.677	7,28	75.037	11,00	294.646	43,18	95.511	14,00
Aragón	1.333	3,01	8.273	18,67	4.029	9,09	27.425	61,89	3.253	7,34
Asturias	615	1,06	5.577	9,58	5.743	9,86	37.471	64,36	8.811	15,13
Baleares	277	0,77	2.097	5,83	5.094	14,15	27.589	76,64	941	2,61
Canarias	3.483	2,57	6.029	4,45	17.316	12,79	90.637	66,95	17.923	13,24
Cantabria	270	1,12	3.242	13,42	2.700	11,18	15.110	62,56	2.829	11,71
Cast. Mancha	3.373	3,55	16.248	17,08	14.252	14,98	51.560	54,20	9.688	10,18
Cast. León	4.050	3,46	15.344	13,09	11.135	9,50	69.600	59,39	17.054	14,55
Cataluña	6.070	2,25	61.712	22,85	24.065	8,91	163.766	60,64	14.459	5,35
C. Valenciana	4.093	2,04	46.457	23,13	18.476	9,20	114.608	57,05	17.244	8,58
Extremadura	20.625	19,36	7.415	6,96	12.005	11,27	51.754	48,58	14.730	13,83
Galicia	5.026	2,91	26.970	15,61	17.609	10,19	95.799	55,46	27.329	15,82
Madrid	1.659	0,70	22.296	9,39	17.259	7,27	180.908	76,20	15.303	6,45
Murcia	2.691	5,79	8.752	18,83	5.699	12,26	25.537	54,93	3.811	8,20
Navarra	398	1,79	4.618	20,76	1.859	8,36	14.099	63,37	1.275	5,73
País Vasco	723	0,83	17.142	19,75	7.053	8,13	54.713	63,04	7.165	8,25
Rioja La	295	2,93	2.624	26,08	854	8,49	5.663	56,29	624	6,20
Ceuta	34	0,51	155	2,30	544	8,08	4.001	59,45	1.996	29,66
Melilla	72	1,15	91	1,45	536	8,57	3.380	54,03	2.177	34,80
TOTAL NACIONAL	222.539	9,43	304.719	12,92	241.265	10,23	1.328.266	56,31	262.123	11,11

**Distribución de los Demandantes de Empleo no Ocupados por Sectores
Octubre 2005**

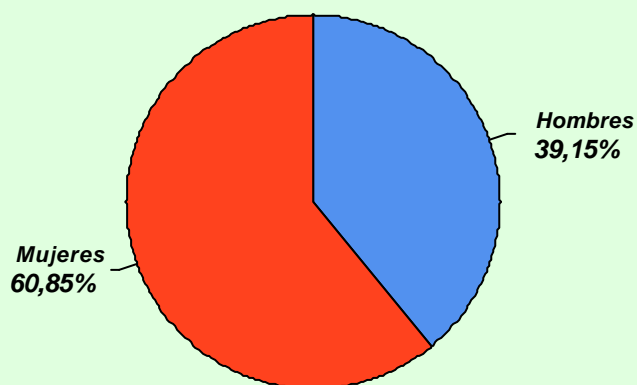


Paro por sexo, edad y cuota sobre paro total ámbito geográfico

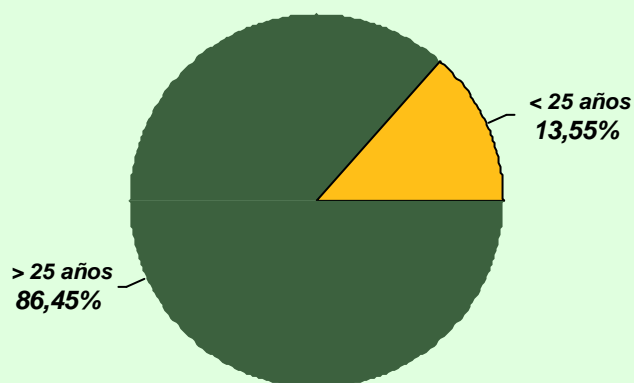
Fuentes: SPEE, Demandantes de Empleo, Paro Registrado, Contratos y Prestaciones octubre 2005.

ÁMBITO GEOGRÁFICO	DISTRIBUCIÓN POR GENERO				DISTRIBUCIÓN POR EDAD			
	HOMBRES		MUJERES		MENORES 25 AÑOS		MAYORES 25 AÑOS	
	Octubre 2005	% s/ Tot. Am. Geog.	Octubre 2005	% s/ Tot. Am. Geog.	Octubre 2005	% s/ Tot. Am. Geog.	Octubre 2005	% s/ Tot. Am. Geog.
Andalucía	185.488	38,88	291.581	61,12	73.329	15,37	403.740	84,63
Aragón	16.331	39,39	25.132	60,61	6.110	14,74	35.353	85,26
Asturias	20.981	37,92	34.353	62,08	8.128	14,69	47.206	85,31
Baleares	15.885	45,13	19.313	54,87	5.801	16,48	29.397	83,52
Canarias	53.293	40,90	76.997	59,10	16.917	12,98	113.373	87,02
Cantabria	9.461	41,08	13.571	58,92	3.145	13,65	19.887	86,35
Cast. Mancha	28.934	31,57	62.711	68,43	14.062	15,34	77.583	84,66
Cast. León	38.919	35,05	72.113	64,95	14.953	13,47	96.079	86,53
Cataluña	113.577	43,25	149.011	56,75	30.081	11,46	232.507	88,54
C. Valenciana	79.657	41,41	112.698	58,59	26.631	13,84	165.724	86,16
Extremadura	26.438	34,05	51.205	65,95	12.466	16,06	65.177	83,94
Galicia	61.458	37,41	102.841	62,59	19.581	11,92	144.718	88,08
Madrid	85.933	38,83	135.352	61,17	26.318	11,89	194.967	88,11
Murcia	17.006	38,38	27.307	61,62	5.934	13,39	38.379	86,61
Navarra	7.998	37,35	13.418	62,65	2.724	12,72	18.692	87,28
País Vasco	34.090	41,65	47.762	58,35	7.896	9,65	73.956	90,35
Rioja La	3.702	38,57	5.895	61,43	1.303	13,58	8.294	86,42
Ceuta	2.681	41,46	3.786	58,54	1.470	22,73	4.997	77,27
Melilla	1.945	32,51	4.038	67,49	1.252	20,93	4.731	79,07
TOTAL NACIONAL	803.777	39,15	1.249.084	60,85	278.101	13,55	1.774.760	86,45

**Distribución del Paro Registrado por Sexo
Octubre 2005**



**Distribución del Paro Registrado por Edad
Octubre 2005**

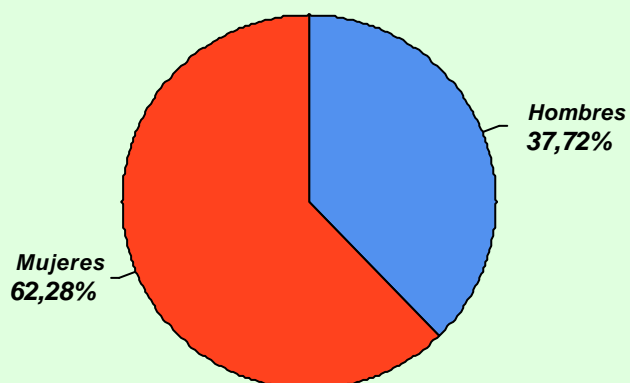


DENOS por sexo, edad y cuota sobre DENOS totales ámbito geográfico

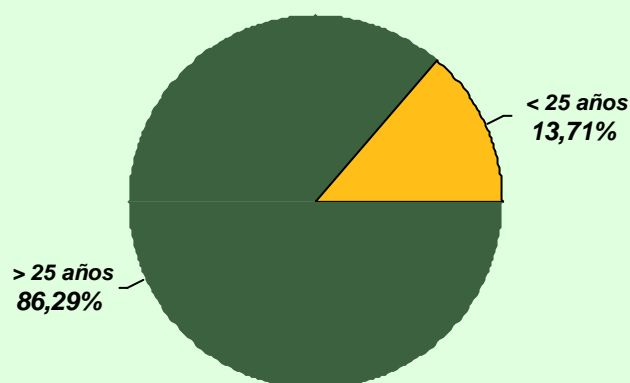
Fuentes: SPEE, Demandantes de Empleo, Paro Registrado, Contratos y Prestaciones octubre 2005.

ÁMBITO GEOGRÁFICO	DISTRIBUCIÓN POR GENERO				DISTRIBUCIÓN POR EDAD			
	HOMBRES		MUJERES		MENORES 25 AÑOS		MAYORES 25 AÑOS	
	Octubre 2005	% s/ Tot. Am. Geog.	Octubre 2005	% s/ Tot. Am. Geog.	Octubre 2005	% s/ Tot. Am. Geog.	Octubre 2005	% s/ Tot. Am. Geog.
Andalucía	243.481	35,68	438.842	64,32	89.319	13,09	593.004	86,91
Aragón	16.638	37,55	27.675	62,45	6.666	15,04	37.647	84,96
Asturias	21.612	37,12	36.605	62,88	9.323	16,01	48.894	83,99
Baleares	16.099	44,72	19.899	55,28	6.174	17,15	29.824	82,85
Canarias	54.649	40,36	80.739	59,64	19.418	14,34	115.970	85,66
Cantabria	9.642	39,92	14.509	60,08	3.437	14,23	20.714	85,77
Cast. Mancha	29.566	31,08	65.555	68,92	15.573	16,37	79.548	83,63
Cast. León	40.337	34,42	76.846	65,58	17.701	15,11	99.482	84,89
Cataluña	115.608	42,81	154.464	57,19	32.965	12,21	237.107	87,79
C. Valenciana	81.435	40,54	119.443	59,46	30.539	15,20	170.339	84,80
Extremadura	38.977	36,59	67.552	63,41	14.735	13,83	91.794	86,17
Galicia	63.517	36,77	109.216	63,23	22.913	13,26	149.820	86,74
Madrid	88.995	37,48	148.430	62,52	31.343	13,20	206.082	86,80
Murcia	17.372	37,37	29.118	62,63	6.657	14,32	39.833	85,68
Navarra	8.216	36,93	14.033	63,07	3.085	13,87	19.164	86,13
País Vasco	35.028	40,36	51.768	59,64	9.125	10,51	77.671	89,49
Rioja La	3.775	37,52	6.285	62,48	1.454	14,45	8.606	85,55
Ceuta	2.736	40,65	3.994	59,35	1.605	23,85	5.125	76,15
Melilla	2.024	32,35	4.232	67,65	1.454	23,24	4.802	76,76
TOTAL NACIONAL	889.707	37,72	1.469.205	62,28	323.486	13,71	2.035.426	86,29

**Distribución de los DENOS por Sexo
Octubre 2004**



**Distribución de los DENOS por Edad
Octubre 2004**



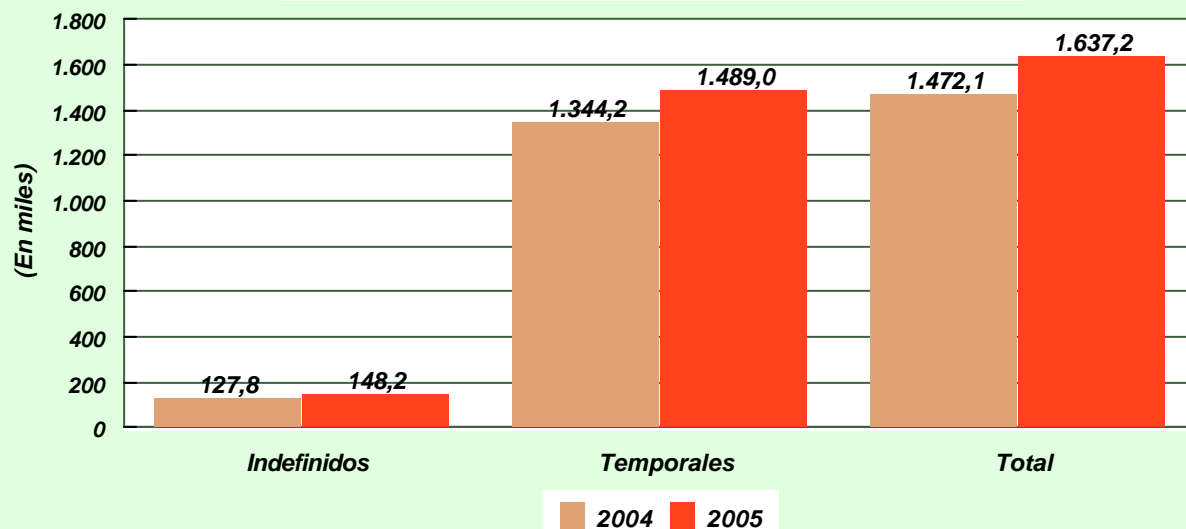
Evolución de la contratación registrada por duración

Fuentes: SPEE, Demandantes de Empleo, Paro Registrado, Contratos y Prestaciones octubre 2004 y 2005.

ÁMBITO GEOGRÁFICO	TOTAL CONTRATOS			CONTRATOS INDEFINIDOS			CONTRATOS TEMPORALES		
	Octubre 2005	Octubre 2004	Variación Anual (%)	Octubre 2005	Octubre 2004	Variación Anual (%)	Octubre 2005	Octubre 2004	Variación Anual (%)
Andalucía	359.519	327.005	9,94	16.915	13.409	26,15	342.604	313.596	9,25
Aragón	39.112	37.353	4,71	4.055	3.556	14,03	35.057	33.797	3,73
Asturias	27.657	25.167	9,89	2.099	1.867	12,43	25.558	23.300	9,69
Baleares	31.803	28.250	12,58	3.203	3.058	4,74	28.600	25.192	13,53
Canarias	69.229	63.309	9,35	7.179	6.365	12,79	62.050	56.944	8,97
Cantabria	16.906	15.182	11,36	1.417	1.071	32,31	15.489	14.111	9,77
Cas. La Mancha	56.245	51.345	9,54	4.406	3.490	26,25	51.839	47.855	8,33
Castilla y León	75.406	69.944	7,81	6.535	5.259	24,26	68.871	64.685	6,47
Cataluña	252.551	232.647	8,56	32.990	29.326	12,49	219.561	203.321	7,99
C. Valenciana	178.185	165.578	7,61	17.511	17.185	1,90	160.674	148.393	8,28
Extremadura	46.431	42.112	10,26	1.810	1.491	21,40	44.621	40.621	9,85
Galicia	68.576	63.010	8,83	5.635	5.093	10,64	62.941	57.917	8,67
Madrid	236.698	195.489	21,08	31.507	25.110	25,48	205.191	170.379	20,43
Murcia	64.356	50.928	26,37	4.695	3.953	18,77	59.661	46.975	27,01
Navarra	22.119	21.210	4,29	1.969	1.879	4,79	20.150	19.331	4,24
País Vasco	76.210	68.175	11,79	5.008	4.731	5,85	71.202	63.444	12,23
Rioja La	13.875	11.919	16,41	1.108	819	35,29	12.767	11.100	15,02
Ceuta	667	1.462	-54,38	34	53	-35,85	633	1.409	-55,07
Melilla	1.369	1.428	-4,13	131	105	24,76	1.238	1.323	-6,42
Extranjero	272	542	-49,82	27	18	50,00	245	524	-53,24
TOTAL NACIONAL	1.637.186	1.472.055	11,22	148.234	127.838	15,95	1.488.952	1.344.217	10,77

Nota: A partir de enero de 2003 el criterio de contabilización de contratos se hará por ubicación del centro de trabajo

Evolución de los contratos registrados por duración Octubre 2004 / 2005



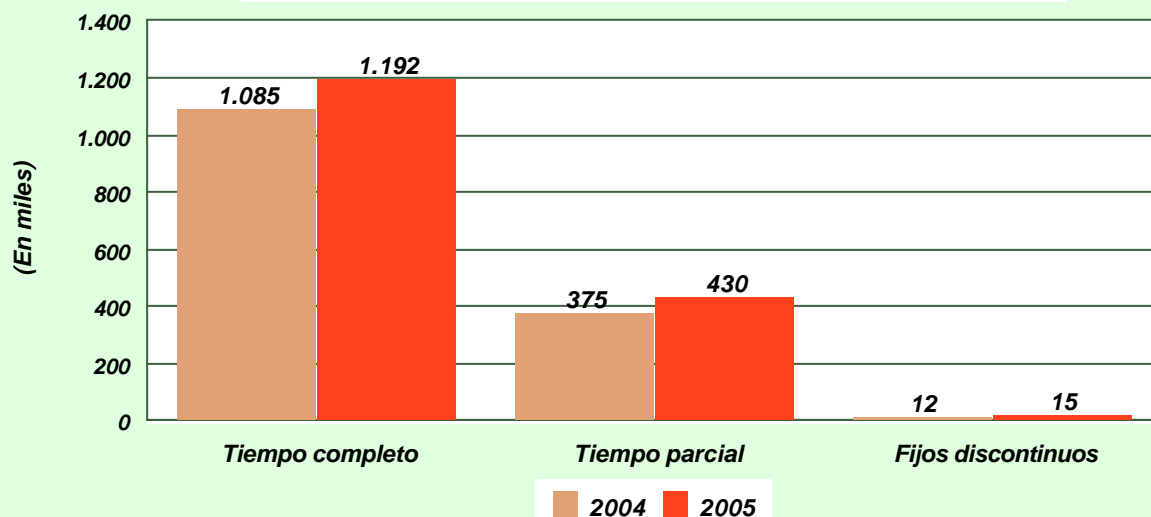
Evolución de la contratación registrada por tipo de jornada

Fuentes: SPEE, Demandantes de Empleo, Paro Registrado, Contratos y Prestaciones octubre 2004 y 2005.

ÁMBITO GEOGRÁFICO	CONTRATOS TIEMPO COMPLETO			CONTRATOS TIEMPO PARCIAL			CONTR. FIJOS DISCONTINUOS		
	Octubre 2005	Octubre 2004	Variación Anual (%)	Octubre 2005	Octubre 2004	Variación Anual (%)	Octubre 2005	Octubre 2004	Variación Anual (%)
Andalucía	281.736	260.595	8,11	76.524	65.292	17,20	1.259	1.118	12,61
Aragón	27.208	25.441	6,95	11.795	11.784	0,09	109	128	-14,84
Asturias	18.695	17.263	8,30	8.917	7.856	13,51	45	48	-6,25
Baleares	22.936	20.327	12,84	8.309	7.368	12,77	558	555	0,54
Canarias	52.586	48.546	8,32	15.951	13.989	14,03	692	774	-10,59
Cantabria	12.504	11.238	11,27	4.251	3.862	10,07	151	82	84,15
Cas. La Mancha	44.576	41.228	8,12	11.410	9.974	14,40	259	143	81,12
Castilla y León	51.690	50.232	2,90	23.187	19.353	19,81	529	359	47,35
Cataluña	173.049	161.200	7,35	76.293	69.400	9,93	3.209	2.047	56,77
C. Valenciana	127.617	120.045	6,31	46.820	41.460	12,93	3.748	4.073	-7,98
Extremadura	37.922	36.207	4,74	8.437	5.849	44,25	72	56	28,57
Galicia	50.676	47.382	6,95	17.649	15.376	14,78	251	252	-0,40
Madrid	158.776	130.639	21,54	76.055	64.025	18,79	1.867	825	126,30
Murcia	52.275	40.680	28,50	10.776	9.237	16,66	1.305	1.011	29,08
Navarra	15.473	15.269	1,34	6.447	5.783	11,48	199	158	25,95
País Vasco	51.260	46.478	10,29	24.598	21.315	15,40	352	382	-7,85
Rioja La	11.478	10.065	14,04	2.318	1.774	30,67	79	80	-1,25
Ceuta	493	1.112	-55,67	170	347	-51,01
Melilla	1.038	1.064	-2,44	316	359	-11,98
Extranjero	238	436	-45,41	33	105
TOTAL NACIONAL	1.192.226	1.085.447	9,84	430.256	374.508	14,89	14.684	12.091	21,45

Nota: A partir de enero de 2003 el criterio de contabilización de contratos se hará por ubicación del centro de trabajo

Evolución de los Contratos Registrados por Tipo de Jornada Octubre 2004 / 2005



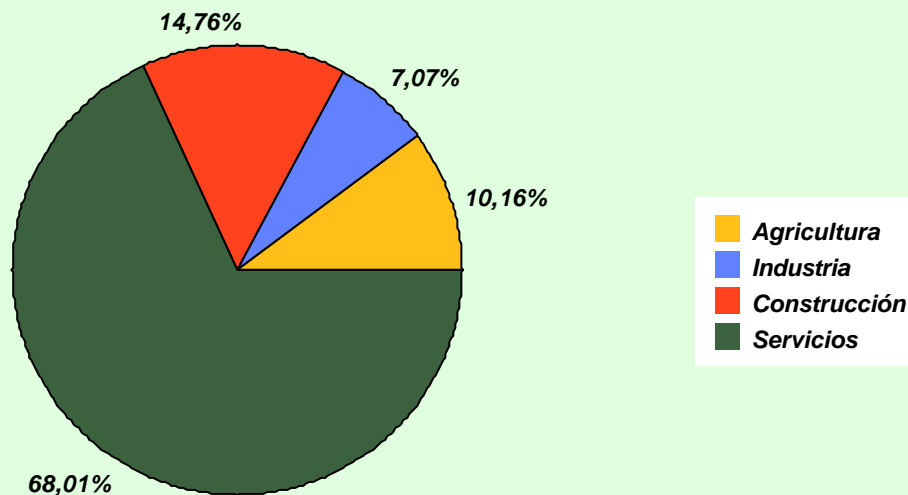
Distribución de la contratación registrada por sectores económicos

Fuentes: SPEE, Demandantes de Empleo, Paro Registrado, Contratos y Prestaciones octubre 2005.

ÁMBITO GEOGRÁFICO	TOTAL	AGRICULTURA		INDUSTRIA		CONSTRUCCIÓN		SERVICIOS	
	Octubre 2005	Datos Absolutos	% s/ Tot. A. Geog.	Datos Absolutos	% s/ Tot. A. Geog.	Datos Absolutos	% s/ Tot. A. Geog.	Datos Absolutos	% s/ Tot. A. Geog.
Andalucía	359.519	85.793	23,86	18.224	5,07	69.051	19,21	186.451	51,86
Aragón	39.112	1.587	4,06	4.161	10,64	4.333	11,08	29.031	74,23
Asturias	27.657	238	0,86	1.996	7,22	3.291	11,90	22.132	80,02
Baleares	31.803	238	0,75	1.285	4,04	6.442	20,26	23.838	74,96
Canarias	69.229	1.610	2,33	1.907	2,75	13.140	18,98	52.572	75,94
Cantabria	16.906	114	0,67	1.474	8,72	2.426	14,35	12.892	76,26
Cast. Mancha	56.245	4.393	7,81	5.925	10,53	13.502	24,01	32.425	57,65
Cast. León	75.406	7.988	10,59	6.385	8,47	8.864	11,76	52.169	69,18
Cataluña	252.551	4.690	1,86	20.668	8,18	27.424	10,86	199.769	79,10
C. Valenciana	178.185	16.573	9,30	15.858	8,90	27.862	15,64	117.892	66,16
Extremadura	46.431	18.483	39,81	2.016	4,34	5.883	12,67	20.049	43,18
Galicia	68.576	1.698	2,48	7.173	10,46	8.085	11,79	51.620	75,27
Madrid	236.698	952	0,40	11.160	4,71	29.167	12,32	195.419	82,56
Murcia	64.356	16.338	25,39	5.694	8,85	11.364	17,66	30.960	48,11
Navarra	22.119	591	2,67	2.770	12,52	2.591	11,71	16.167	73,09
País Vasco	76.210	1.693	2,22	7.559	9,92	6.235	8,18	60.723	79,68
Rioja La	13.875	3.314	23,88	1.493	10,76	1.415	10,20	7.653	55,16
Ceuta	667	0	0,00	20	3,00	124	18,59	514	77,06
Melilla	1.369	3	0,22	14	1,02	277	20,23	1.075	78,52
Extranjero	272	10	3,68	30	11,03	90	33,09	142	52,21
TOTAL NACIONAL	1.637.186	166.306	10,16	115.812	7,07	241.566	14,75	1.113.493	68,01

Nota: A partir de enero de 2003 el criterio de contabilización de contratos se hará por ubicación del centro de trabajo

**Distribución de los Contratos Registrados por Sectores
Octubre 2005**



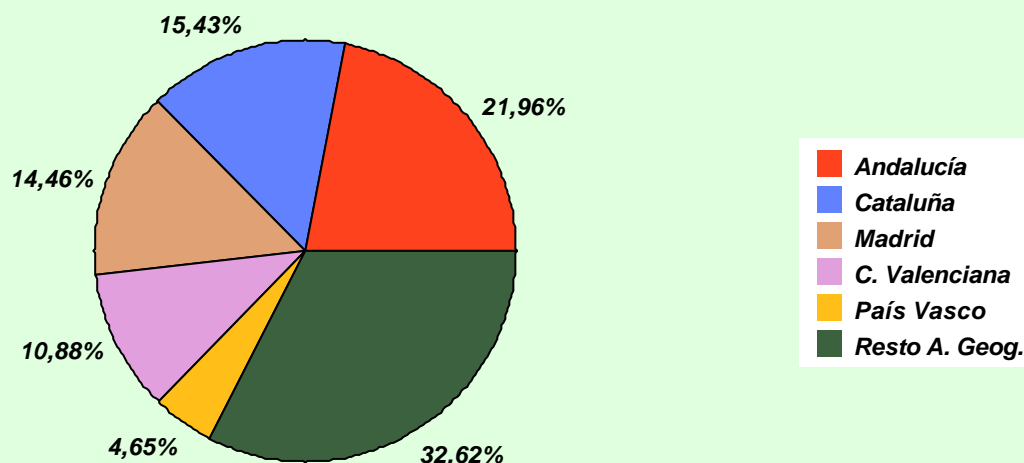
Distribución de la contratación registrada por sexo y edad

Fuentes: SPEE, Demandantes de Empleo, Paro Registrado, Contratos y Prestaciones octubre 2005.

ÁMBITO GEOGRÁFICO	TOTAL CONTRATOS Octubre 2005		DISTRIBUCIÓN POR GENERO		DISTRIBUCIÓN POR EDAD	
	Datos Absolutos	Cuota sobre Tot. Nacional	HOMBRES	MUJERES	MENOR 25	MAYOR 25
			% s/ Total Amb. Geog.	% s/ Total Amb. Geog.	% s/ Total Amb. Geog.	% s/ Total Amb. Geog.
Andalucía	359.519	21,96	55,74	44,26	25,62	74,38
Aragón	39.112	2,39	51,81	48,19	29,79	70,21
Asturias	27.657	1,69	47,26	52,74	22,90	77,10
Baleares	31.803	1,94	54,06	45,94	27,68	72,32
Canarias	69.229	4,23	54,58	45,42	26,99	73,01
Cantabria	16.906	1,03	50,18	49,82	27,52	72,48
Cast. La Mancha	56.245	3,44	59,08	40,92	28,77	71,23
Cast. León	75.406	4,61	48,58	51,42	28,66	71,34
Cataluña	252.551	15,43	50,94	49,06	31,11	68,89
C. Valenciana	178.185	10,88	57,33	42,67	27,42	72,58
Extremadura	46.431	2,84	57,51	42,49	20,18	79,82
Galicia	68.576	4,19	52,31	47,69	26,17	73,83
Madrid	236.698	14,46	51,63	48,37	31,07	68,93
Murcia	64.356	3,93	62,05	37,95	28,33	71,67
Navarra	22.119	1,35	46,41	53,59	28,63	71,37
País Vasco	76.210	4,65	47,95	52,05	27,99	72,01
Rioja La	13.875	0,85	59,55	40,45	27,30	72,70
Ceuta	667	0,04	53,82	46,18	17,69	82,31
Melilla	1.369	0,08	48,87	51,13	21,11	78,89
Extranjero	272	0,02	70,59	29,41	16,18	83,82
TOTAL NACIONAL	1.637.186	100,00	53,68	46,32	28,00	72,00

Nota: A partir de enero de 2003 el criterio de contabilización de contratos se hará por ubicación del centro de trabajo

Distribución de los Contratos Registrados por Ámbito Geográfico Octubre 2005



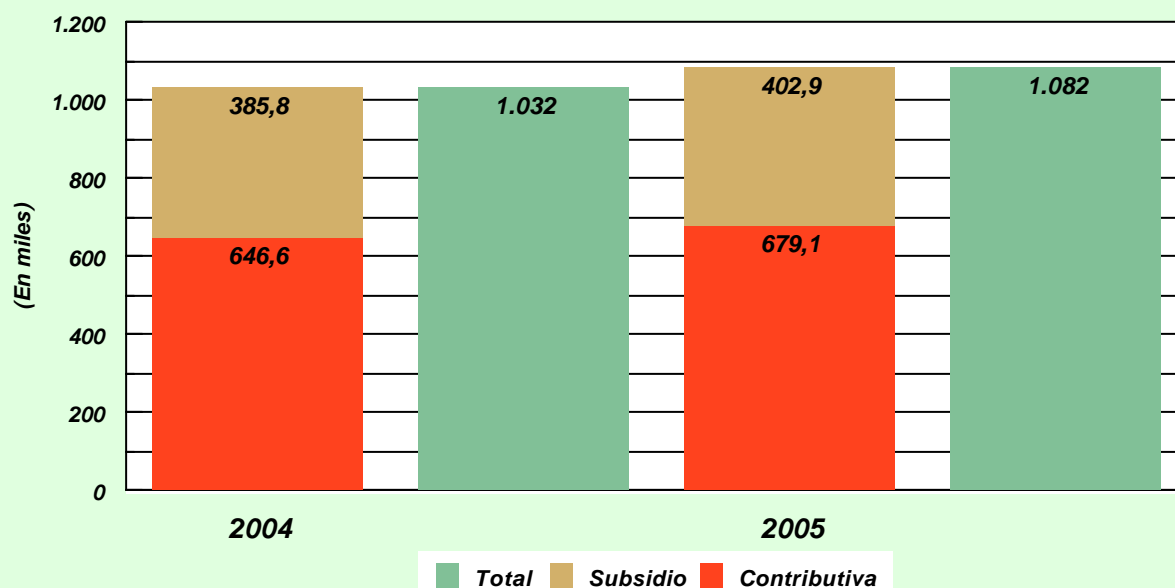
Evolución de los beneficiarios de prestaciones por desempleo

Fuentes: SPEE: Información sobre Prestaciones por Desempleo, julio 2004 y 2005

ÁMBITO GEOGRÁFICO	Julio 2005			Julio 2004			Variación 2004/05 %	COBERTURA Julio 2005
	Contrib.	Subsidio	Total	Contrib.	Subsidio	Total		
Andalucía	105.533	106.773	212.306	94.254	101.430	195.684	8,49	61,82
Aragón	16.731	5.951	22.682	15.325	5.533	20.858	8,74	80,83
Asturias	14.767	11.415	26.182	15.072	10.434	25.506	2,65	58,53
Baleares	13.545	5.417	18.962	13.092	5.268	18.360	3,28	90,31
Canarias	44.407	31.583	75.990	44.419	30.756	75.175	1,08	67,22
Cantabria	6.944	4.209	11.153	6.806	3.974	10.780	3,46	61,34
Cast. Mancha	22.210	18.145	40.355	20.830	16.668	37.498	7,62	56,40
Cast. León	29.240	19.229	48.469	27.551	18.413	45.964	5,45	56,81
Cataluña	131.150	45.384	176.534	124.413	43.888	168.301	4,89	87,44
C. Valenciana	71.618	37.721	109.339	67.133	36.715	103.848	5,29	70,71
Extremadura	15.604	20.699	36.303	13.842	18.307	32.149	12,92	62,31
Galicia	40.706	33.285	73.991	37.541	32.570	70.111	5,53	56,21
Madrid	106.165	34.383	140.548	109.475	33.417	142.892	-1,64	82,05
Murcia	15.810	8.527	24.337	13.903	8.947	22.850	6,51	76,71
Navarra	8.080	3.417	11.497	7.564	3.379	10.943	5,06	66,60
País Vasco	30.866	13.264	44.130	29.876	13.031	42.907	2,85	68,49
Rioja La	4.259	1.431	5.690	4.024	1.318	5.342	6,51	79,96
Ceuta	799	1.205	2.004	753	1.060	1.813	10,54	44,18
Melilla	706	906	1.612	695	663	1.358	18,70	42,10
TOTAL NACIONAL	679.140	402.944	1.082.084	646.568	385.771	1.032.339	4,82	68,83

Nota: A partir de enero de 2001 se incluye la Renta Activa de Inserción en la columna de Subsidio.

Evolución de los Beneficiarios por Tipo de Prestación Julio 2004/2005



Evolución tasa de paro en la Unión Europea y Zona Euro

Fuente: EUROSTAT.

ÁMBITO GEOGRÁFICO	TASA DE PARO		Tasa Paro Julio 2005	GENERO		GRUPO DE EDAD	
	Agosto			Agosto		Agosto	
	2005	2004		Hombres	Mujeres	< 25 años	>25 años
Bélgica B	8,0	7,7	8,0	7,1	9,1	19,1	6,8
República Checa RC	7,7	8,3	7,7	6,7	8,9	19,5	6,5
Dinamarca DK	4,8	5,4	4,9	4,1	5,7	8,0	4,3
Alemania D	9,6	9,8	9,3	9,5	9,9	13,3	9,0
Estonia ES	7,4	9,1	7,6	8,1	6,7	16,1	6,4
Grecia EL	:	10,5	:	:	:	:	:
España E	9,4	10,8	9,5	7,3	12,3	20,7	7,9
Francia F	9,6	9,7	9,7	8,7	10,7	22,2	8,1
Irlanda IRL	4,3	4,5	4,3	4,7	3,7	7,9	3,6
Italia I	:	7,9	:	:	:	:	:
Chipre CH	5,5	5,0	5,3	4,4	6,8	11,0	4,8
Letonia LE	8,8	9,7	8,9	8,1	9,6	17,6	7,7
Lituania LI	7,5	10,7	7,7	6,6	8,4	11,7	7,1
Luxemburgo L	5,5	4,9	5,5	3,9	7,7	19,7	4,4
Hungría HU	6,4	5,8	6,4	6,3	6,5	16,5	5,4
Malta M	6,4	7,1	6,5	6,0	7,4	14,9	3,9
Países Bajos NL	4,7	4,5	4,7	4,2	5,3	7,9	4,1
Austria A	5,2	4,9	5,2	4,7	5,8	10,2	4,4
Polonia PL	17,5	18,7	17,6	16,4	18,8	35,0	15,2
Portugal P	7,2	6,9	7,2	6,3	8,1	15,1	6,3
Eslovenia EV	5,8	5,9	5,8	5,4	6,2	13,2	5,0
Eslovaquia EK	15,2	17,8	15,3	13,6	17,0	24,8	13,8
Finlandia FIN	8,2	8,9	8,2	8,2	8,3	20,1	6,7
Suecia S	:	6,2	:	:	:	:	:
Reino Unido UK	:	4,6	:	:	:	:	:
ZONA EURO (*)	8,6	8,9	8,5	7,6	9,9	17,1	7,5
UE- 25	8,7	9,0	8,6	7,9	9,6	17,7	7,4

Nota: Tasas de paro calculadas por Eurostat según criterios de la O.I.T.

(*) Zona Euro: Alemania, Austria, Bélgica, España, Francia, Finlandia, Grecia, Irlanda, Italia, Luxemburgo, Países Bajos, Portugal

